



# Grand Prix Legends (GPL) Easy Installation Guide v2.1 [German]

05/2020 von Stefan Roess

<http://www.gplworld.de> [German]  
<http://www.gplworld.de/en> [English]

1. GPL Installation
  - 1.1. GPLPS GPL Installer
  - 1.2. GPLSecrets (GEM+, iGOR, GPL Setup Manager)
  - 1.3. GPL Updaten
  - 1.4. GPL 2004 Demo und GPL 2020 Demo
2. GPL Mods
  - 2.1. GPLSecrets (GEM+, iGOR, GPL Setup Manager)
  - 2.2. GPL Spieler erstellen
  - 2.3. Installation von GPL Mods
  - 2.4. GEM+ und GPL Einstellungen
3. Empfohlene GPL Updates und Patches
  - 3.1. 4 GB Patch
  - 3.2. Force Feedback v2 (FFB2) Patch
  - 3.3. 60 FPS Patch
  - 3.4. Lee's GPL Motorworks Patches
  - 3.5. Spa67
  - 3.6. GPL Replay Analyzer (GPLRA)
4. GPL Links

**Bitte lesen Sie Anleitung aller README Dateien der verlinkten Updates und Patches bevor Sie diese installieren! Dafür wurden sie geschrieben. ☺**

## **1. GPL Installation**

### **1.1. GPLPS GPL Installer**

GPL läuft auf modernen PC Systemen, wie Microsoft **Windows** 10 (64-Bit), Windows 8 (32-Bit, 64-Bit), Windows 7 (32-Bit, 64-Bit), Windows Vista (32-Bit, 64-Bit), sowie unter **Linux**, siehe SRMZ [Forumthread 1](#), [Forumthread 2](#), [Forumthread 3](#), [Forumthread 4](#), [Forumthread 5](#).

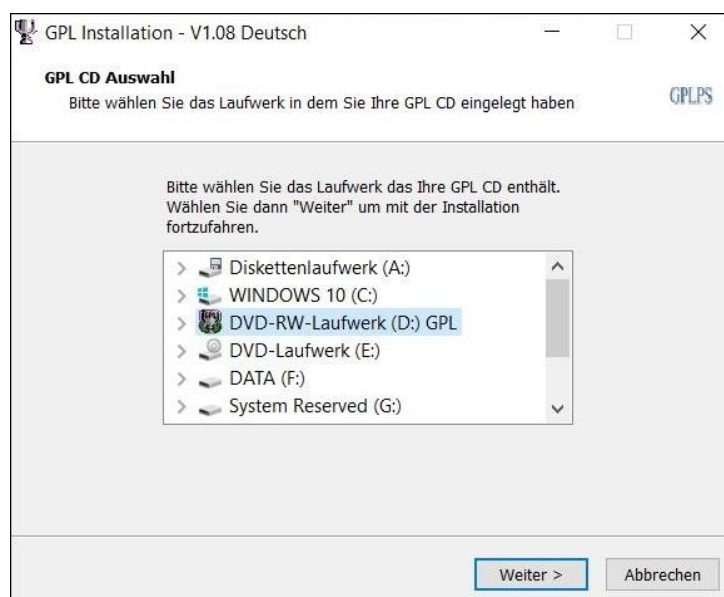
Legen Sie Ihre Grand Prix Legends CD in Ihr CD/ DVD/ Blu-ray Laufwerk ein.  
Falls Sie keine GPL CD haben lesen Sie bitte bei „1.4 GPL 2004 Demo“ weiter.

Installieren Sie die aktuelle Version des **GPLPS GPL Installer Beta 1.08**:

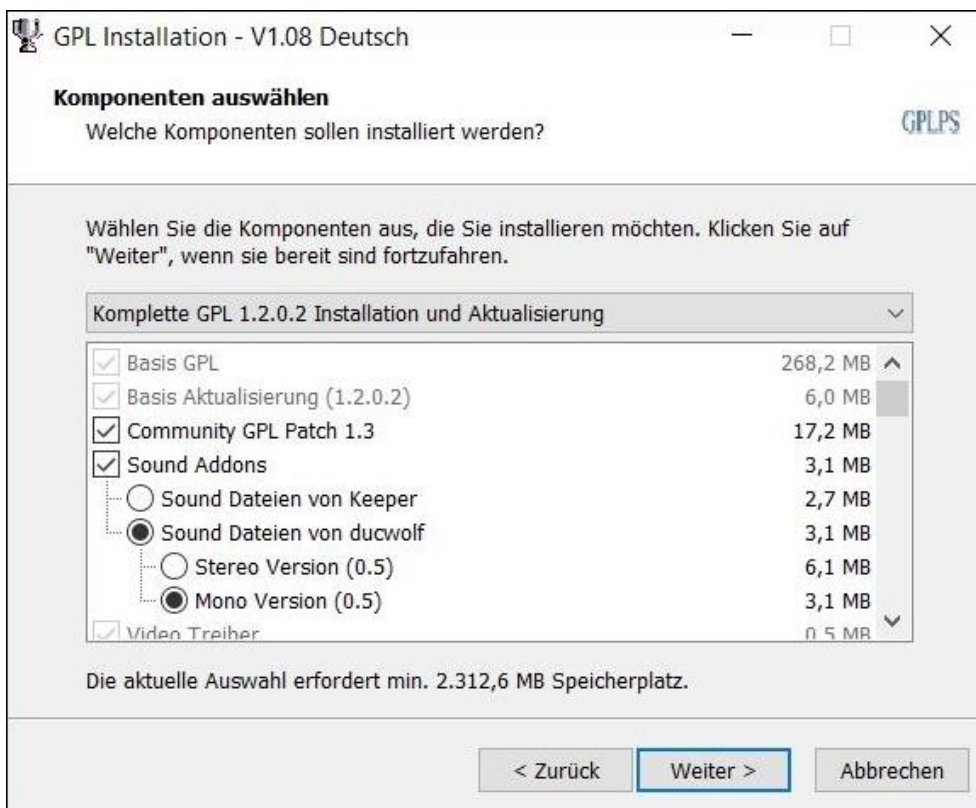
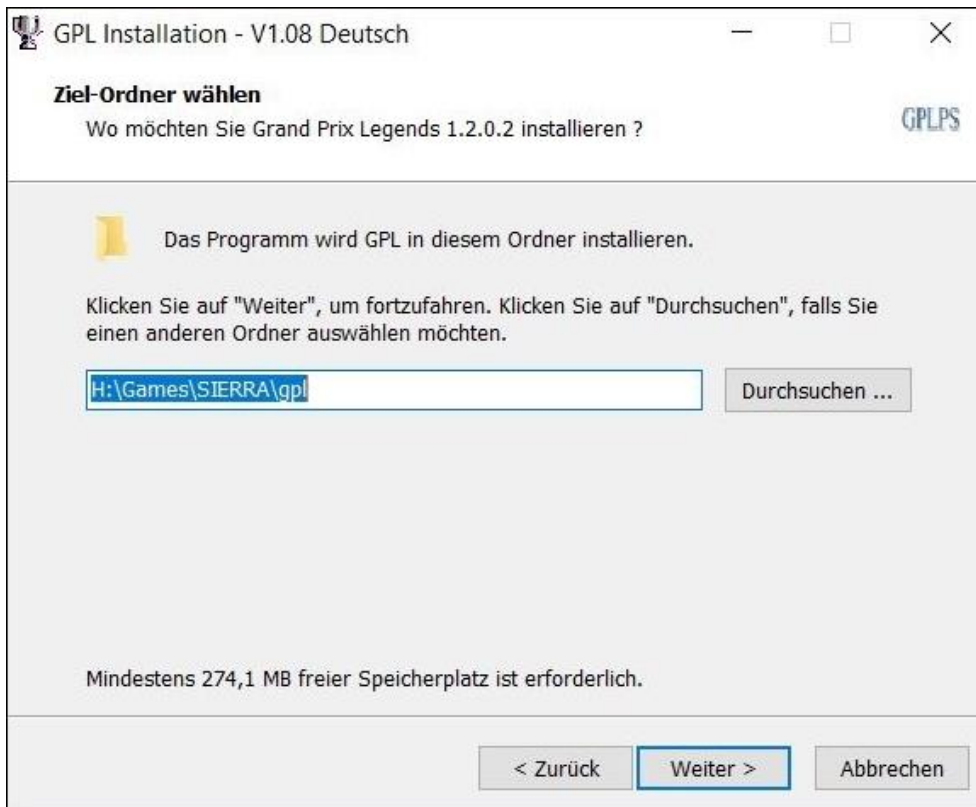
<http://gplps.wordpress.com/gplps-gpl-installer/>

Hinweis: Die neueren Installer wählen automatisch die OpenGL v2 Rasteriser. Bitte beachten Sie, dass, wenn Sie zum ersten Mal GPL starten und die neuen Treiber Informationen sehen, Sie sich bitte nicht auf einen Hardware Cursor bei den Texteingabefeldern verlassen. Nutzen Sie einfach die Maus, um das Texteingabefeld auszuwählen und geben Ihren Fahrernamen ein! Oder verwenden Sie die TAB-Taste zur Aktivierung, dabei werden Sie aber keinen Hardware-Cursor sehen, wenn das Texteingabefeld aktiv ist!

Für die Installation unter Windows 10, 8, 7, Vista benötigen Sie Administratorrechte.



Wählen Sie den Pfad wo Sie GPL installieren möchten (Standard ist C:\Sierra\gpl). Sie können GPL in jedes Verzeichnis installieren, auch auf eine andere Partition. Falls Sie Windows 10, 8, 7, Vista verwenden und GPL in das Verzeichnis „C:\Program Files (x86)“ installieren benötigen Sie Administratorrechte.



GPL Installation - V1.08 Deutsch

**Startmenü-Ordner auswählen**  
Wo soll das Setup die Programm-Verknüpfungen erstellen? GPLPS

Das Setup wird die Programm-Verknüpfungen im folgenden Startmenü-Ordner erstellen.

Klicken Sie auf "Weiter", um fortzufahren. Klicken Sie auf "Durchsuchen", falls Sie einen anderen Ordner auswählen möchten.

GPL

< Zurück Weiter > Abbrechen

---

GPL Installation - V1.08 Deutsch

**Zusätzliche Aufgaben auswählen**  
Welche zusätzlichen Aufgaben sollen ausgeführt werden? GPLPS

Wählen Sie weitere Anpassungen aus die der Wizard vornehmen soll während Grand Prix Legends 1.2.0.2 installiert wird und benutzen Sie dann den Weiter Button.

- Desktop Verknüpfungen für GPL erstellen
- Programm Gruppe GPL erstellen

< Zurück Weiter > Abbrechen

---

GPL Installation - V1.08 Deutsch

**Bereit zur Installation.**  
Der Wizard wird nun Grand Prix Legends 1.2.0.2 auf Ihrem Computer installieren. GPLPS

Klicken Sie auf "Installieren", um mit der Installation zu beginnen, oder auf "Zurück", um Ihre Einstellungen zu überprüfen oder zu ändern.

Ziel-Ordner:  
H:\Games\SIERRA\gpl2

Setup-Typ:  
Komplette GPL 1.2.0.2 Installation und Aktualisierung

Ausgewählte Komponenten:  
Basis GPL  
Basis Aktualisierung (1.2.0.2)  
Community GPL Patch 1.3  
Sound Addons  
Sound Dateien von ducwolf  
Mono Version (0.5)

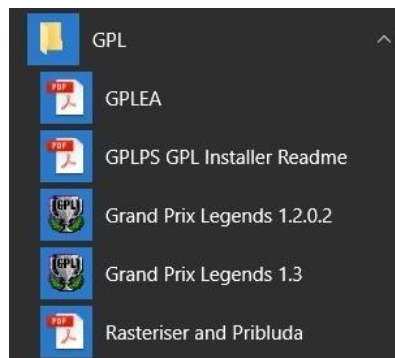
< Zurück Installieren Abbrechen

## Bitte starten Sie Ihren PC neu, wenn Sie dazu aufgefordert werden!

Jetzt haben Sie GPL installiert mit dem offiziellen GPL 1.2.0.2 Patch, den GPLEA Auto Updates, Strecken Updates für alle elf Strecken, Carsound Patch (für individuelle Auto Sounds), Bandwidth Patch (für die erweiterte Unterstützung von Online Multiplayer Rennen), neueren Rasterisern (OpenGL v2 und Direct3D v2), Pribluda (für erweiterte Cockpitinformationen, Reifentemperaturen, Sektorzeiten, Rennplatzierung, Bildwiederholffrequenz in FPS), sowie den aktuellsten GPL 1.3 Community Patch, der Ihnen auch die Unterstützung für lange Strecken ermöglicht um Strecken wie die Targa Florio und Isle of Man fahren zu können.

Tipp: Sie finden alle Updates als Sicherung in GPL im Ordner „repository“.

Im Windows Startmenü unter „GPL“ finden sie alle Readme Dateien.



## 1.2. GPLSecrets (GEM+, iGOR, GPL Setup Manager)

Installieren Sie

**GPLSecrets (GEM+, iGOR, GPL Setup Manager):** <http://gem.autosimsport.net/>

Aktuellste Version des **GPL Setup Manager:** <http://gplmotorworks.gplworld.de/>

Mit **GEM+** können Sie außerhalb von GPL einfach Einstellungen an Sound, Layout, Grafik, Saisonen, Strecken, usw. vornehmen. Zudem patcht GEM+ GPL mit der Physik der Mods, d.h. ohne GEM+ können Sie keine GPL Mods fahren.

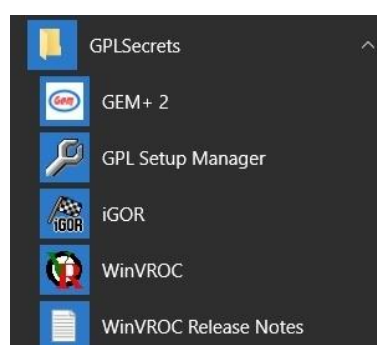
Mit **iGOR** können Sie an GPL Online Rennen mit bis zu 20 Fahrern teilnehmen.

Mit dem **GPL Setup Manager** können Sie GPL Setups außerhalb von GPL erstellen.

Installieren Sie GPLSecrets nicht in Ihre GPL Installation!

Sie benötigen GEM+ 2.5.32 oder höher für GPL Mods!

Für GEM+ muss die Windows Indizierung aktiviert sein (ist die Windows Standard Einstellung), damit es auf die GPL Spieler Profile zugreifen kann!



Zum Anzeigen der **iGOR Racelist** geben Sie bitte die **neue IP** ein. Hierzu müssen Sie die iGOR.ini bearbeiten. Beenden Sie vor dem Bearbeiten iGOR! iGOR darf nicht laufen während Sie die iGOR.ini editieren! Denn beim Beenden aktualisiert iGOR die iGOR.ini mit allen Änderungen, die während der Laufzeit vorgenommen werden, so dass Sie diese Änderungen verlieren, wenn Sie sie also während der Laufzeit von iGOR bearbeiten!

Gehen Sie in das Verzeichnis  
(...\Program Files\GPLSecrets\iGOR\...)

und editieren Sie die iGOR.ini Datei.  
Ändern Sie die alte IP in:

[ RaceListServers ]  
IP = **igor.gplrank.info**

Jetzt sollten Sie die iGOR Racelist mit allen verfügbaren Servern für online Rennen sehen. Falls die iGOR Racelist trotzdem nicht erscheinen sollte starten Sie Ihren PC neu.

Tipp: In Ihrer GPLSecrets Installation finden unter (... \GPLSecrets\iGOR\docs\...) Anleitungen zu iGOR als HTML Dateien.

---

Falls Sie eine ältere Version des GPLPS GPL Installer als Beta 1.07 verwendet haben, installieren Sie zudem bitte

**1967 Update Patch for GPL (67 Patch v1.3 / GPL 1.3 Community Patch):**  
<http://gpltd.bcsims.com/?ir=Mods>

**Nigel's New Rasterisers v2.5:**  
<http://srmz.net/index.php?app=downloads&showfile=19>

## 1.3 GPL Updaten

Falls Sie eine veraltete Version von GPL installiert haben können Sie den GPLPS GPL Installer Beta 1.08 auch verwenden um GPL auf den neusten Stand zu aktualisieren.

**Davor erstellen Sie bitte unbedingt ein Backup von Ihrer GPL Installation!**  
Dann installieren Sie einfach den GPLPS GPL Installer Beta 1.08 über ihre alte Installation und erlauben Windows bestehende Dateien zu überschreiben.

Falls Sie Dateien von Ihrer alten GPL Sicherung benötigen, können Sie diese einfach wieder in die aktualisierte Version kopieren, wie z.B. Setups (... \SIERRA\gpl\players\...).



## 1.4 GPL 2004 Demo und GPL 2020 Demo

Falls Sie sich nicht sicher sind, ob Ihnen GPL Spaß machen könnte, oder falls Sie keine GPL CD haben, können Sie auch die **GPL 2004 Demo** zum Spielen von GPL verwenden. Die GPL 2004 Demo enthält die Watkins Glen Strecke inklusive Grafik Updates, alle GPLEA Auto Updates, Ducwolf's Sound Updates und ist mit dem neuesten offiziellen Patch Version 1.2.0.2, sowie mit Nigel Pattinson's Carsound Patch gepatcht.

Laden Sie die **GPL 2004 Demo** (82,6 MB) herunter und installieren Sie sie:

[http://srmz.net/misc/gpl\\_2004\\_demo.exe](http://srmz.net/misc/gpl_2004_demo.exe)

Laden Sie **Nigel Pattinson's Rasterisers v2.5** herunter und installieren Sie sie:

<http://srmz.net/index.php?showtopic=3727>

Starten Sie die "gplrast\_v2.5.exe" und wählen Sie den Pfad zu Ihrem 2004 Demo Ordner.

Gehen Sie in Ihren 2004 Demo Ordner und finden Sie die "app.ini", öffnen diese dann mit Notepad, ändern Sie "rd3d7v2.dll" in "roglv2.dll" und speichern Sie.

Dieser Schritt ist optional. Es ändert den 3D-Rasteriser, den das Spiel verwenden wird.

Tipp: Die **OpenGL v2** Rasteriser ("roglv2.dll") liefern in der Regel bessere Ergebnisse als die Direct3D v2 Rasteriser ("rd3d7v2.dll"). Aber auf manchen Systemen funktioniert OpenGL v2 nicht mit GPL, so dass Sie Direct3D v2 verwenden müssen. Probieren Sie aus was bei Ihrem System am besten funktioniert.

Laden Sie den **1967 Update Patch** für GPL (67 Patch v1.3 / GPL 1.3 Community Patch) herunter und installieren Sie ihn: <http://gpltd.bcsims.com/?ir=Mods>

Wichtig: Damit Sie die GPL 2004 Demo mit GEM+ und Mods nutzen können müssen Sie in (X:\...\SIERRA\gpl) einen neuen Ordner "exports" anlegen (X:\...\SIERRA\gpl\exports).

Dann haben Sie eine voll funktionsfähige GPL Installation mit der Watkins Glen Strecke und allen sieben Autos. Die anderen zehn Strecken der CD fehlen. Aber Sie können hunderte von Strecken verwenden, die bei der **GPL Alternative Track Database (GPLTD)** verfügbar sind: <http://gpltd.bcsims.com/>

Zudem können Sie auch alle GPL Mods installieren. ☺



Eine weitere Möglichkeit GPL auszuprobieren ist die **GPL 2020 Demo**.

Die GPL 2020 Demo enthält zehn Autos aus den wichtigsten Mods, vier Strecken, alle Original-Patches, modernisierte Grafiken und die neuesten Korrekturen und Verbesserungen der GPL-Gemeinschaft, die in den letzten 22 Jahren entstanden sind. Ein vollständiger GPL-Mod umfasst in der Regel ein Feld von Fahrzeugen mit individueller Fahrzeugphysik und Strecken, die das jeweilige Rennjahr vollständig repräsentieren. Diese Demo enthält die besten Autos aller Mods.

Download GPL 2020 Demo: <http://www.gplworld.de/grand-prix-legends/gpl-2020-demo>

Hinweis: Die GPL 2020 Demo eignet sich nicht um eine bestehende GPL Installation zu aktualisieren! Sie können aber die GPL 2020 Demo mit Mods und Strecken erweitern.





## **2. GPL Mods**

### **2.1. GPLSecrets (GEM+, iGOR, GPL Setup Manager)**

Falls noch nicht geschehen, installieren Sie

**GPLSecrets (GEM+, iGOR, GPL Setup Manager):** <http://gem.autosimsport.net/>

Aktuellste Version des **GPL Setup Manager:** <http://gplmotorworks.gplworld.de/>

Mit **GEM+** können Sie außerhalb von GPL einfach Einstellungen an Sound, Layout, Grafik, Saisonen, Strecken, usw. vornehmen. Zudem patcht GEM+ GPL mit der Physik der Mods, d.h. ohne GEM+ können Sie keine GPL Mods fahren.

Mit **iGOR** können Sie an GPL Online Rennen mit bis zu 20 Fahrern teilnehmen.

Mit dem **GPL Setup Manager** können Sie GPL Setups außerhalb von GPL erstellen.

**Installieren Sie GPLSecrets nicht in Ihre GPL Installation!**

**Sie benötigen GEM+ 2.5.32 oder höher für GPL Mods!**

**Für GEM+ muss die Windows Indizierung aktiviert sein (ist die Windows Standard Einstellung), damit es auf die GPL Spieler Profile zugreifen kann!**

Zum Anzeigen der **iGOR Racelist** geben Sie bitte die **neue IP** ein. Hierzu müssen Sie die iGOR.ini bearbeiten. Beenden Sie vor dem Bearbeiten iGOR! iGOR darf nicht laufen während Sie die iGOR.ini editieren! Denn beim Beenden aktualisiert iGOR die iGOR.ini mit allen Änderungen, die während der Laufzeit vorgenommen werden, so dass Sie diese Änderungen verlieren, wenn Sie sie also während der Laufzeit von iGOR bearbeiten!

Gehen Sie in das Verzeichnis

(...\Program Files\GPLSecrets\iGOR\...)

und editieren Sie die iGOR.ini Datei.

Ändern Sie die alte IP in:

[ RaceListServers ]

IP = **igor.gplrank.info**

Jetzt sollten Sie die iGOR Racelist mit allen verfügbaren Servern für online Rennen sehen. Falls die iGOR Racelist trotzdem nicht erscheinen sollte starten Sie Ihren PC neu.

Tipp: In Ihrer GPLSecrets Installation finden unter (... \GPLSecrets\iGOR\docs\...) Anleitungen zu iGOR als HTML Dateien.

## 2.2. GPL Spieler erstellen

Starten Sie GPL über Start -> Programme -> GPL -> **Grand Prix Legends 1.3** und erstellen Sie in GPL einen neuen Spieler für jeden Mod, z.B.:

Vorname_NameLoG	(Legends of GPL Mod / 20th Anniversary Mod)
Vorname_Name55	(1955 Formula 1 Mod)
Vorname_Name65	(1965 Formula 1 Mod)
Vorname_Name66	(1966 Formula 1 Mod)
<b>Vorname_Name67</b>	<b>(1967 Formula 1 Original)</b>
Vorname_Name67x	(1967 Formula 1 Extra Mod / Historical Mod)
Vorname_NameF2	(1967 Formula 2 Mod)
Vorname_Name68	(1968 Formula 1 Mod)
Vorname_Name69x	(1969 Formula 1 Extra Mod)
Vorname_Name69	(1969 Formula 1 Mod)
Vorname_NameCA66	(1966 Can-Am Mod)
Vorname_NameCA71	(1971 Can-Am Mod)
Vorname_NameSC	(1967 Sports Cars Mod v1.1 von 2018)
Vorname_NameGT	(1967 Sports Cars Mod v1.0 von 2010)
Vorname_NameRX	(Stratos Mod)
Vorname_NameTC	(Thunder Cars Mod)
Vorname_NameN65	(1965 Formula 1 Night Mod)
Vorname_NameN67	(1967 Formula 1 Night Mod)

Kalibrieren Sie Ihr Lenkrad, deaktivieren Sie alle Fahrhilfen, passen Sie die Auflösung an und aktivieren Sie den „Grand Prix“ Rennmodus (Großer Preis) in GPL.  
GPL wählt für jeden neu angelegten Spieler den langsamsten Fahrzeugtyp „Anfängerwagen“. Deshalb sollten Sie auf den „Grand Prix“ Rennmodus im Streckenauswahl Menü in GPL für alle Mods umstellen.

## 2.3. Installation von GPL Mods

**Bitte führen Sie alle Installer als Administrator aus (mittels Rechtsklick auf die Installationsdatei)!**

Fragen zu den GPL Mods können Sie her im GPL Mods Forum von SRMZ stellen:  
<http://srmz.net/index.php?showforum=134>

Bei technischen Problemen lesen Sie bitte auch hier nach:

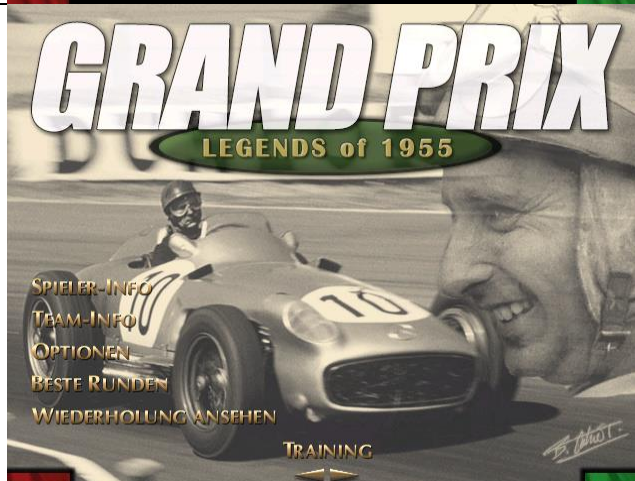
**GPL FAQ & Troubleshooting Guide**

<http://srmz.net/index.php?showtopic=3714>



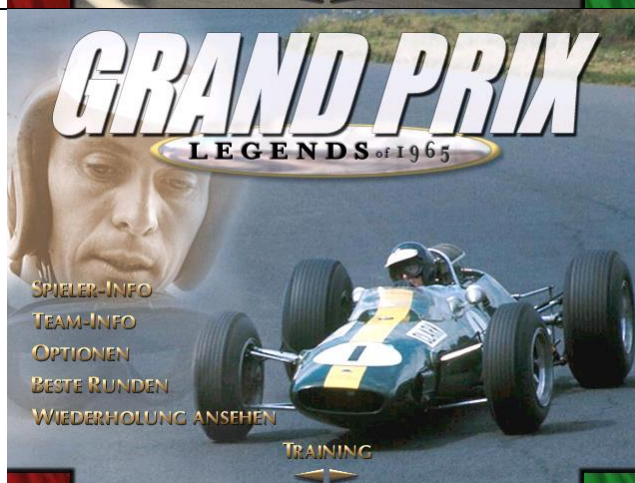
**Legends of GPL Mod /  
20<sup>th</sup> Anniversary Edition Mod**  
<http://logpl.gplworld.de/>

Fahren Sie gegen die Meisterschafts-Autos aus jedem der neun großen GPL Mods, die seit 1998 gemacht wurden.



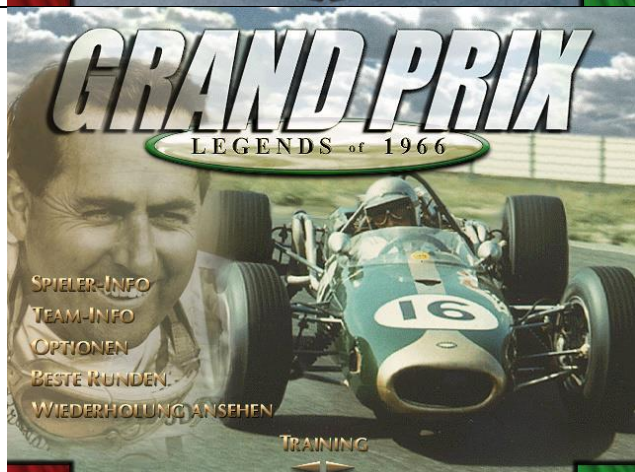
**GPL 1955 Mod**  
<http://55f1.gplworld.de/>

**1955 Track Conversions & Updates by gliebzeit**  
<http://srmz.net/index.php?showforum=189>



**GPL 1965 Mod Installer 2.0.2**  
 und  
**Track Installer for F1 1965 Season**  
<http://65f1.gplworld.de/>

**1965 Mod Full Graphics Update by db312**  
<http://srmz.net/index.php?showtopic=12646>



**GPL 1966 Mod & 66 Patch v2.0**  
<http://66f1.gplworld.de/>

**Historical 66 Mod Update by Irridux**  
<http://srmz.net/index.php?showtopic=7988>





**GPL 1967 F1 Extra Mod - Online Edition (von 2018)**

<http://67f1.gplworld.de/>

Online Rennen, Hotlapping, oder Rennen gegen die KI mit einem generischen Carset.

**GPL 1967 F1 Extra Mod - Historical Mod v2 (von 2015)**

<http://67f1.gplworld.de/>

Realistische Saison 1967 gegen die KI.

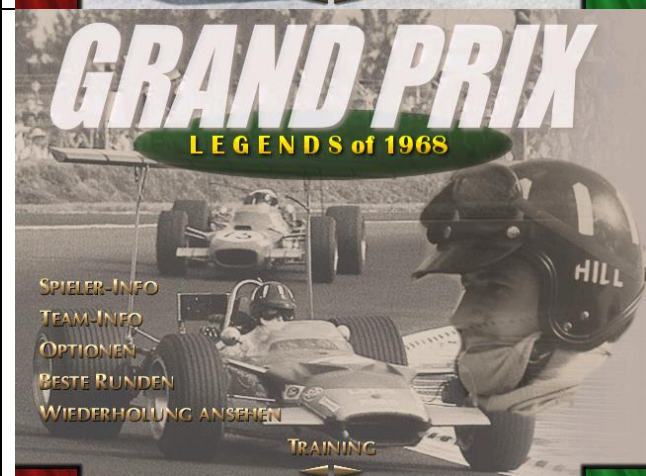


**GPL 1967 F2 Mod (1967 Formula 2)**

<http://f2legends.gplworld.de/>

**1967 F2 Mod Bug Fixes**

<http://srmz.net/index.php?showtopic=7536>



**GPL 1968 Mod**

<http://68f1.gplworld.de/>

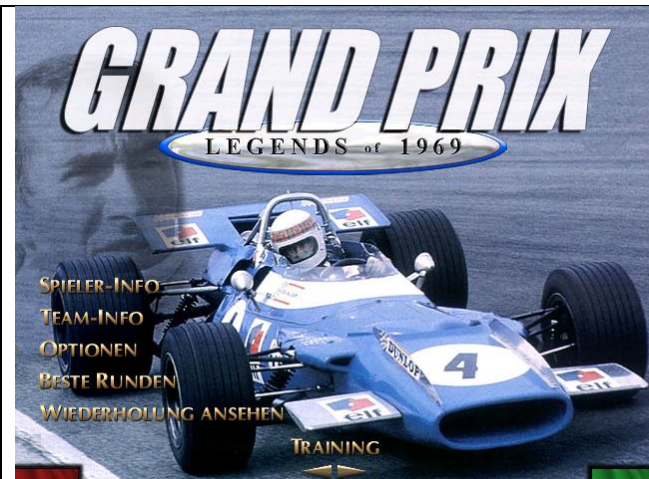


**GPL 1969 Extra Mod v1.5 (von 2011)**

<http://69f1.gplworld.de/>

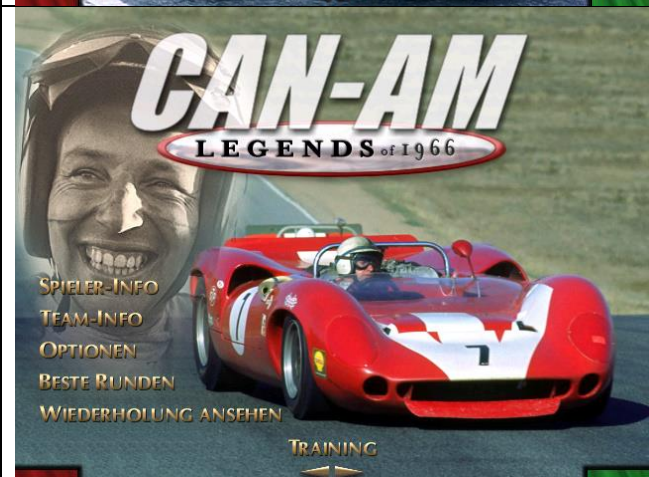
Der 1969 Extra Mod ersetzt den 1969 Mod. Sie brauchen nicht erst den 1969 Mod zu installieren, bevor Sie den 1969 Extra Mod installieren.





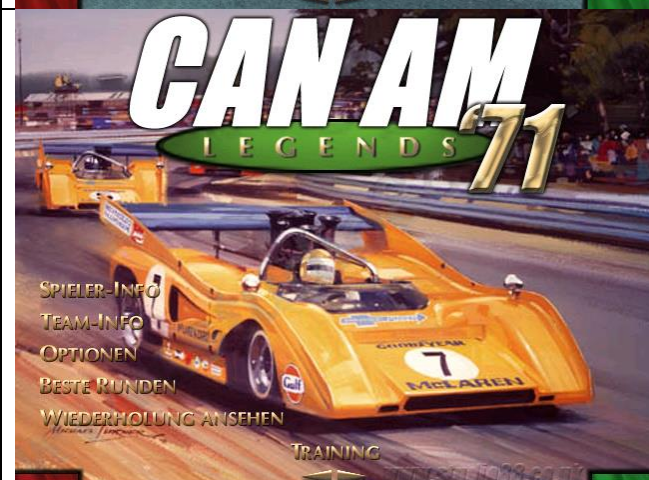
**GPL 1969 Mod v1.3 (von 2007)**  
und  
**1969 Mod Patch v3.1 (von 2009)**  
<http://69f1.gplworld.de/>

Der 1969 Extra Mod ersetzt den 1969 Mod.  
Sie brauchen nicht erst den 1969 Mod zu installieren,  
bevor Sie den 1969 Extra Mod installieren.

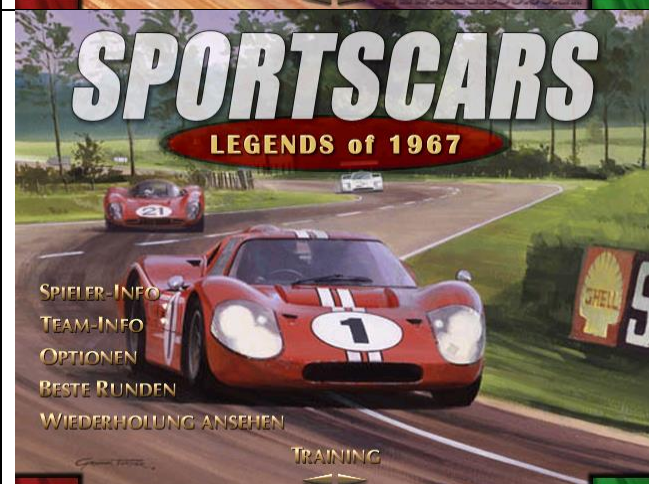


**GPL 1966 Can-Am Mod**  
<http://canam66.gplworld.de/>

**Can-Am 1966 Mod Bug Fixes**  
<http://srmz.net/index.php?showtopic=11519>



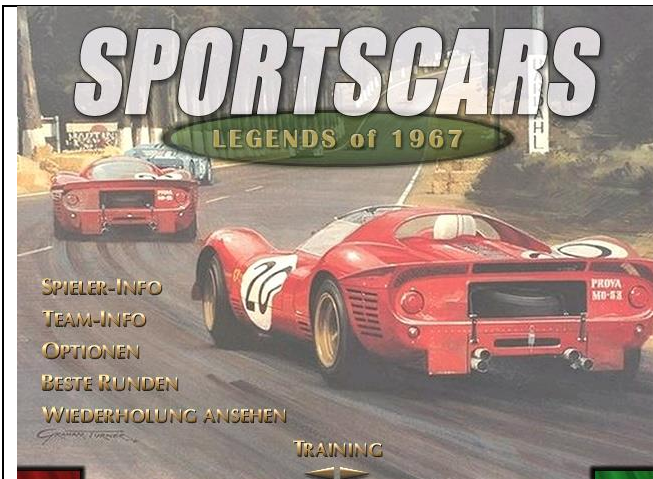
**GPL 1971 Can-Am Mod**  
**1971 Can-Am Patch und Historical Add-On**  
<http://canam71.gplworld.de/>



**GPL 1967 Sports Cars Mod v1.1 /**  
**Sports Cars Extra Mod /**  
**SC Mod (von 2018)**  
<http://sportscars67.gplworld.de/>

Der Sports Cars Extra Mod v1.1 (von 2018) ersetzt den  
Sports Cars Mod v1.0 (von 2010).





**GPL 1967 Sports Cars Mod v1.0 / GT Mod (von 2010)**

<http://www.sportscarlegends.net/>

Der Sports Cars Extra Mod v1.1 (von 2018) ersetzt den Sports Cars Mod v1.0 (von 2010).



**GPL Lancia Stratos Mod (von 2010)**

**Stratos Rocks Mod Update inkl. Renault Alpine (von 2015)**

<http://stratos.gplworld.de/>



**GPL Thunder Cars Mod (TC)**

<http://thundercars.gplworld.de/>



**GPL Night Mod (N65 / N67)**

<http://srmz.net/sub/ftommi/index.html>

Hinweis: Prüfen Sie, ob der Installationspfad stimmt, also

X:\..\SIERRA\gpl

und nicht

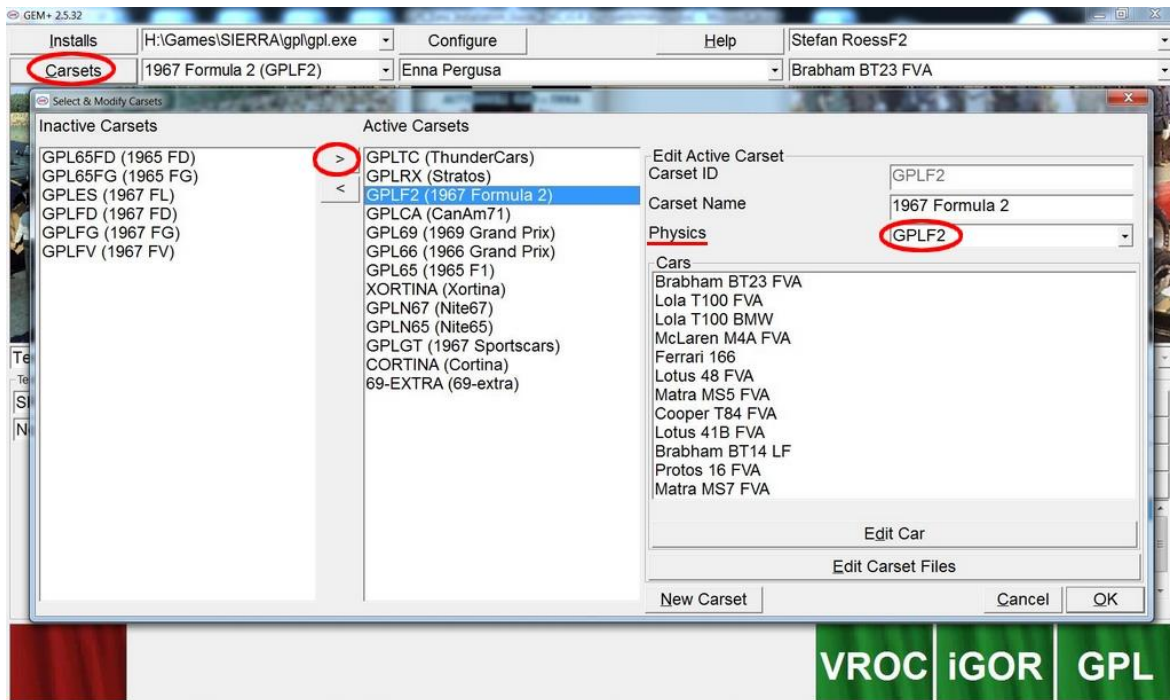
X:\..\SIERRA\gpl\gpl

## 2.4. GEM+ und GPL Einstellungen

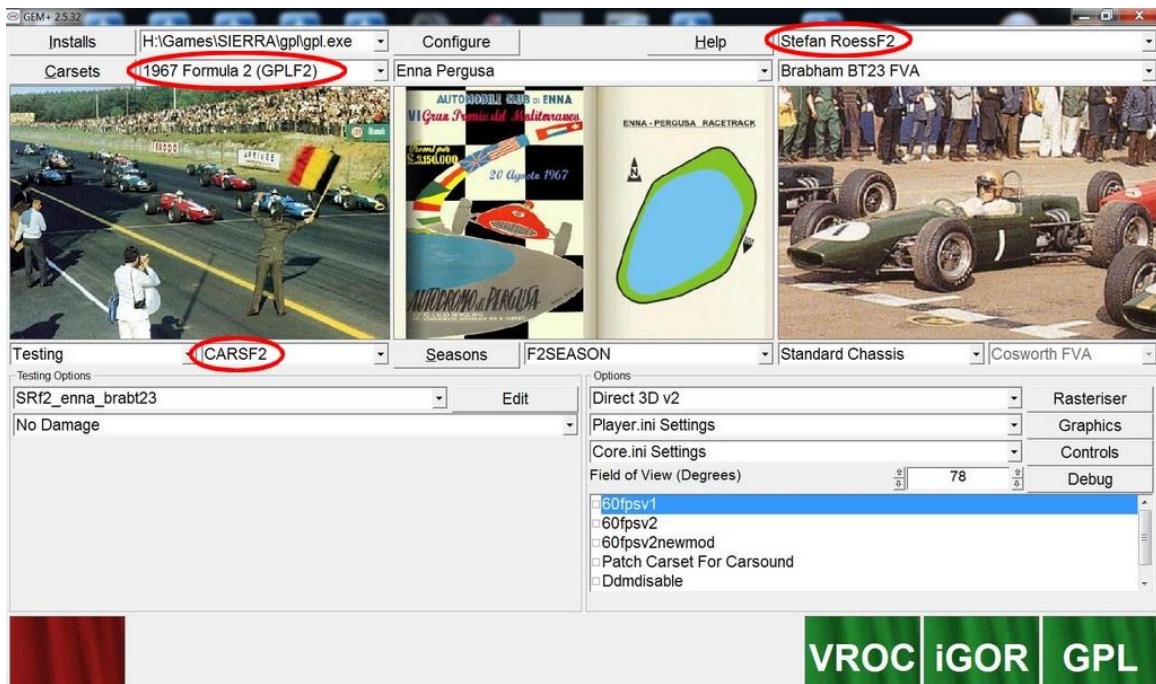
Nach der Installation der Mods starten Sie GEM+ und beenden es wieder und erlauben GEM+ zu speichern.

Starten Sie nochmal GEM+ und aktivieren das Carset für jeden Mod über den Button „Carsets“. Achten Sie darauf, dass jeder Mod die korrekte Physik verwendet!

Tip: Falls Sie eine neu gepatchte Mod .exe (gplc\*\*.exe) benötigen, löschen Sie einfach Ihre Mod .exe (gplc\*\*.exe) in Ihrem „gpl“ Ordner und lassen GEM+ eine neue erstellen, indem Sie GEM+ schließen.

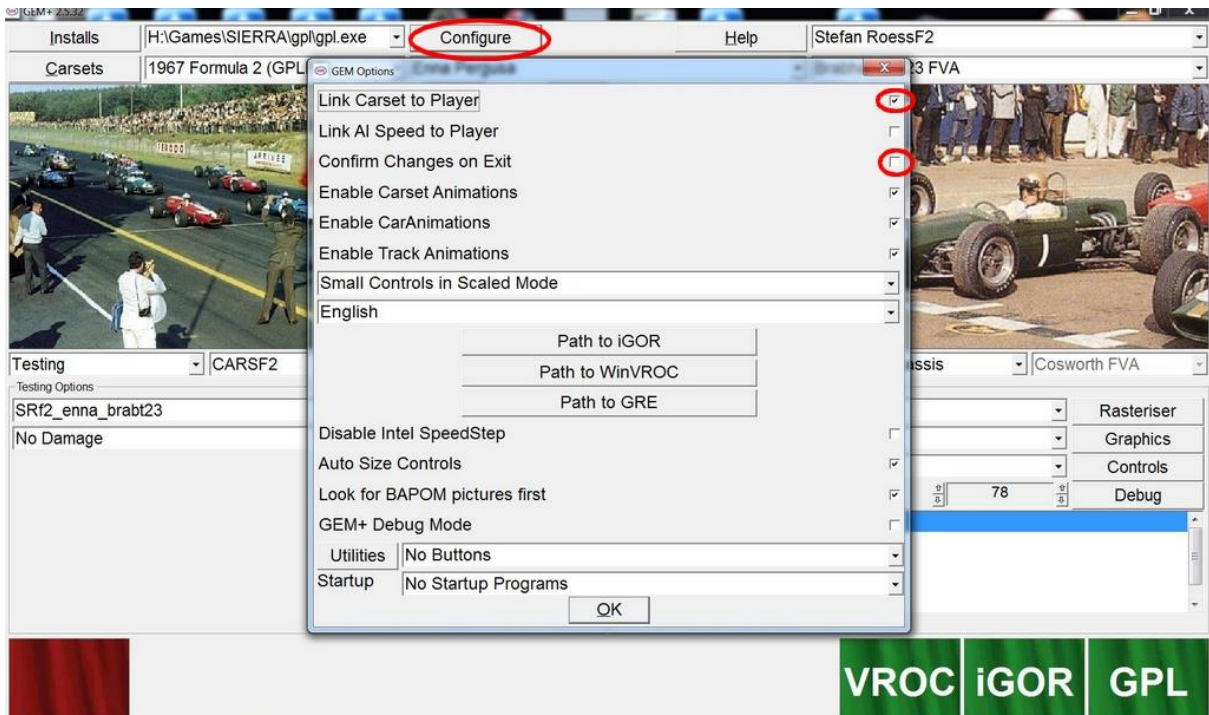


Wählen Sie Ihren Spieler für einen Mod und das entsprechende Carset in GEM+.

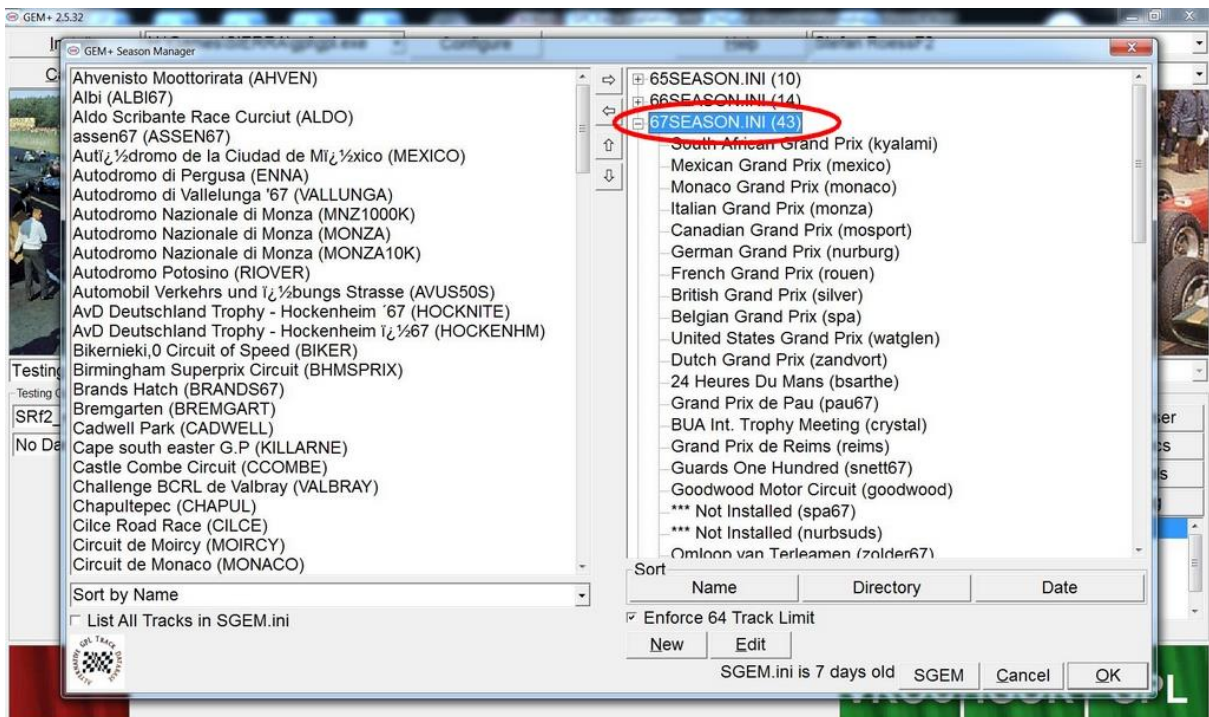




Über den Button „Configure“ können Sie GEM+ anpassen. Setzen Sie einen Haken bei „Link Carset to Player“ und entfernen den Haken bei „Confirm Changes on Exit“.



Über den Button „Seasons“ können Sie Ihre Strecken und „season.in“ verwalten.



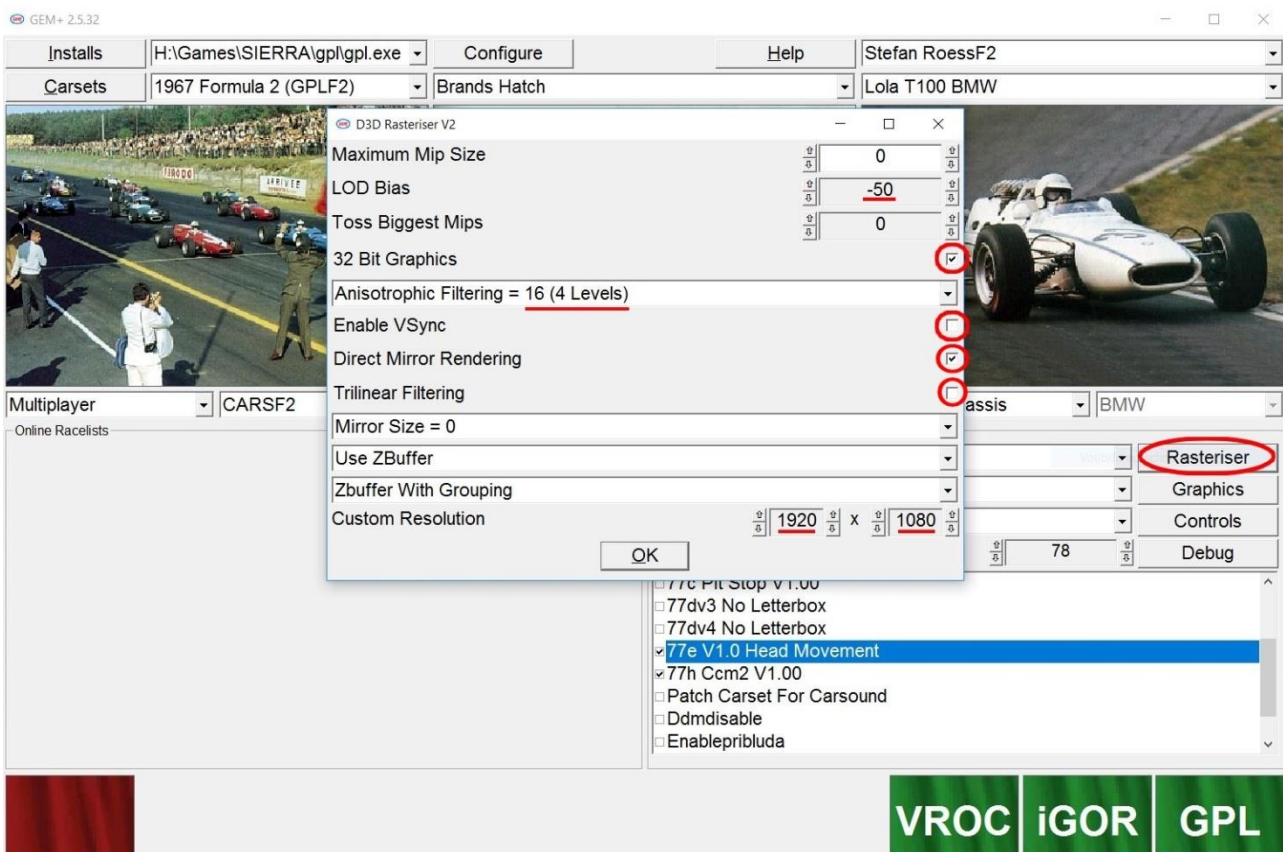
Stellen Sie ihre **Grafikoptionen** in GEM+ über die Buttons „Rasteriser“ und „Graphics“ ein. Stellen Sie sicher, dass Sie die **OpenGL v2** oder **Direct3D v2** Rasteriser ausgewählt haben, da diese Voraussetzung sind für neuere Mods und Strecken.

Tip 1: Die OpenGL v2 Rasteriser liefern in der Regel bessere Ergebnisse als die Direct3D v2 Rasteriser. Aber auf manchen Systemen funktioniert OpenGL v2 nicht mit GPL, so dass Sie Direct3D v2 verwenden müssen. Probieren Sie aus was bei Ihrem System am besten funktioniert.

Stellen Sie bei GEM+ unter „Rasteriser“ folgendes ein:

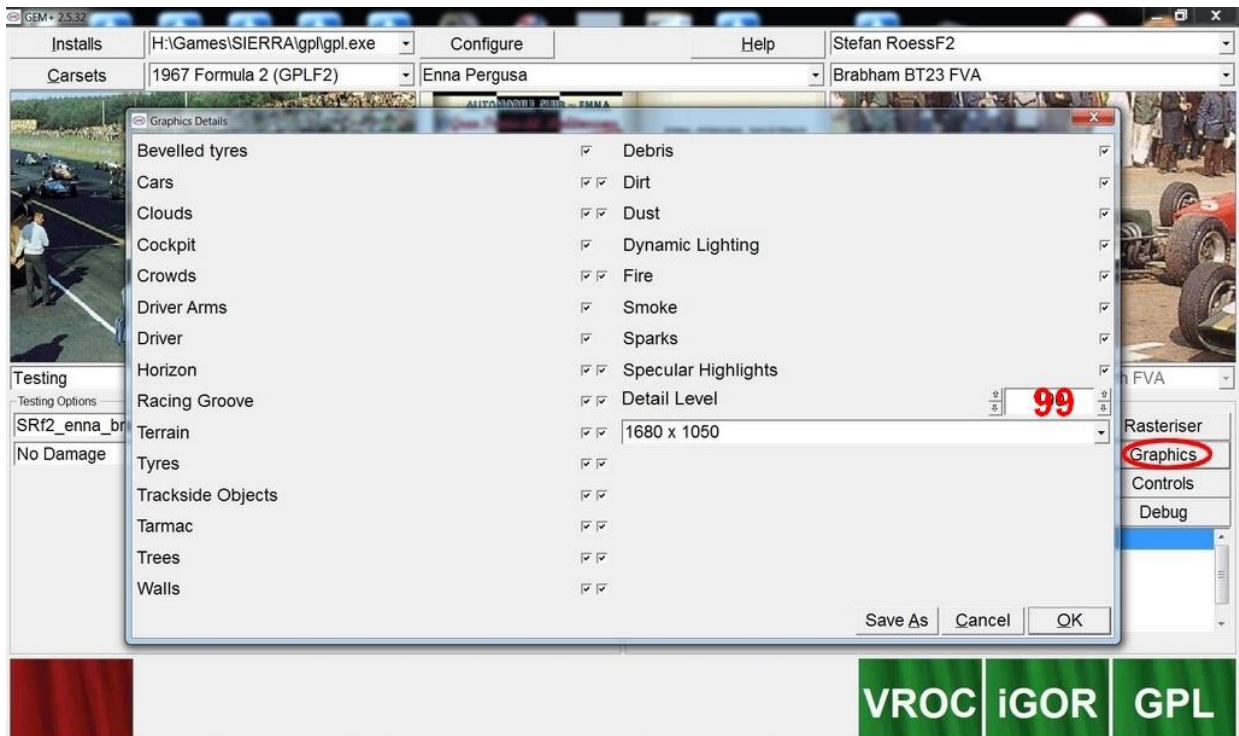
- LOD Bias einstellen auf „-50“. Höhere Werte lassen Objekte flackernd und verschwommen in der Ferne erscheinen.
- Haken setzen bei „32 Bit Graphics“.
- Anisotropic Filtering einstellen auf „16 (4 Levels)“.
- Haken entfernen bei „Enable VSync“ wenn Sie 36 FPS nutzen, da Sie sonst massive FPS (frames per second) Einbrüche haben werden. Sollten Sie jedoch den 60 FPS Patch verwenden müssen Sie „VSync“ aktivieren in GEM+. Im Konfigurationsmenü Ihrer Grafikkarte stellen Sie bei den 3D-Einstellungen unter „Vertikale Synchronisierung“ auf „Globale Einstellungen“. Das ist die beste Einstellung für GPL mit 36 FPS und 60 FPS.
- Haken setzen bei „Direct Mirror Rendering“.
- Haken entfernen bei „Trilinear Filtering“.
- „Custom Resolution“ entsprechend Ihrer optimalen Monitor Auflösung einstellen.

Tip 2: Stellen Sie unter Windows 10 die Skalierung auf 100% da GPL sonst nicht richtig dargestellt werden kann. Siehe Windows 10 -> System -> Anzeige -> Skalierung und Anordnung -> 100% (empfohlen)



Stellen Sie In GEM+ unter „Graphics settings“ den „Detail Level“ auf 99 oder niedriger, oder GPL wird nicht alle Polygone laden können. Die Detail Level Schritte sind:

- 1) 0
- 2) 1-24
- 3) 25-74
- 4) 75-99 (funktioniert am besten)**
- 5) 100



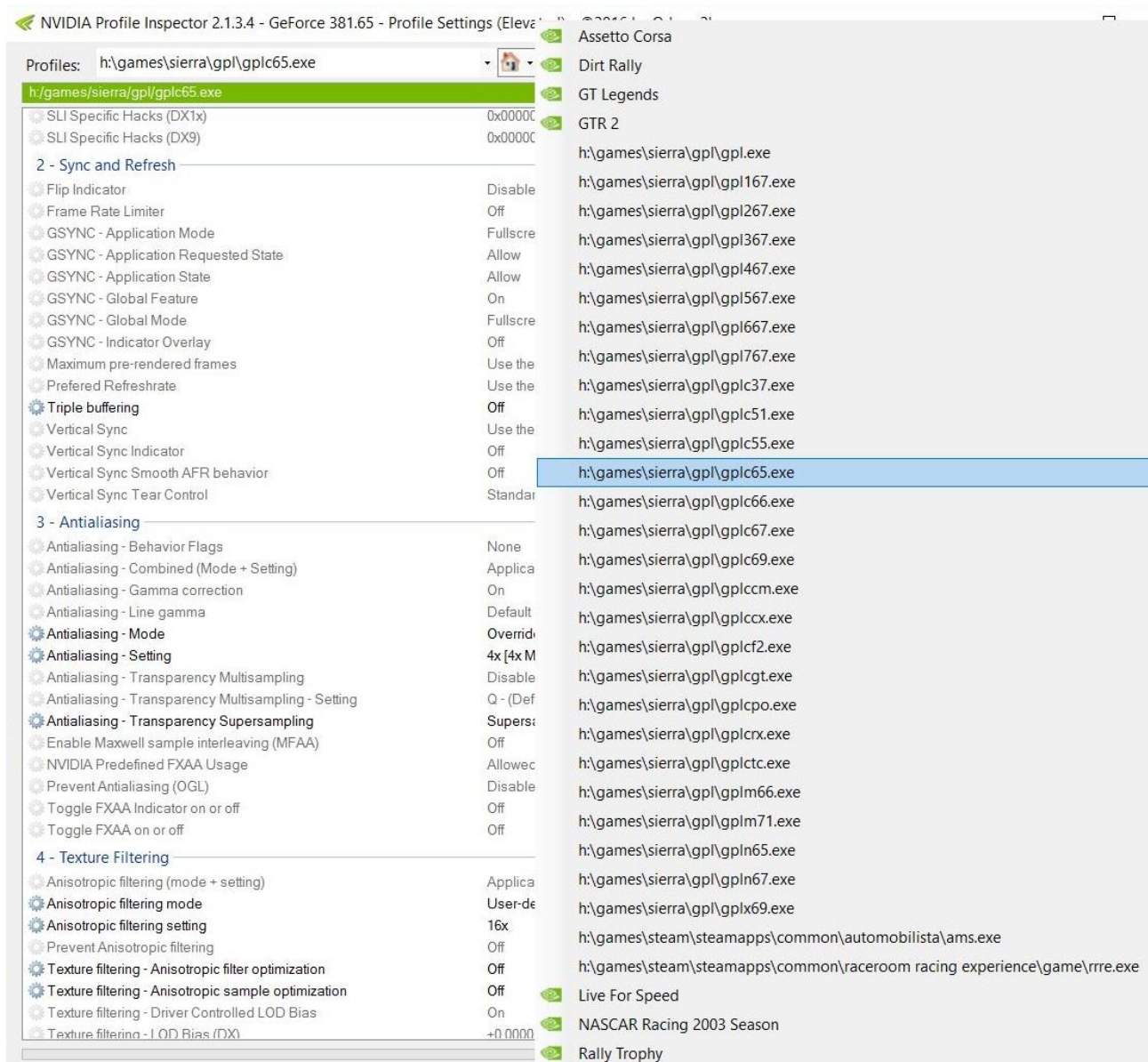


Falls Sie eine NVIDIA Grafikkarte nutzen empfehle ich den **NVIDIA Profile Inspector** für erweiterte Grafikeinstellungen. Das Antialiasing Supersampling ist z.B. in der Standard NVIDIA Systemsteuerung nicht einstellbar.

<https://nvidiaprofileinspector.com/>

Als dieser GPL Guide erstellt wurde war die aktuelle Version NVIDIA Profile Inspector 3.5.0.0.

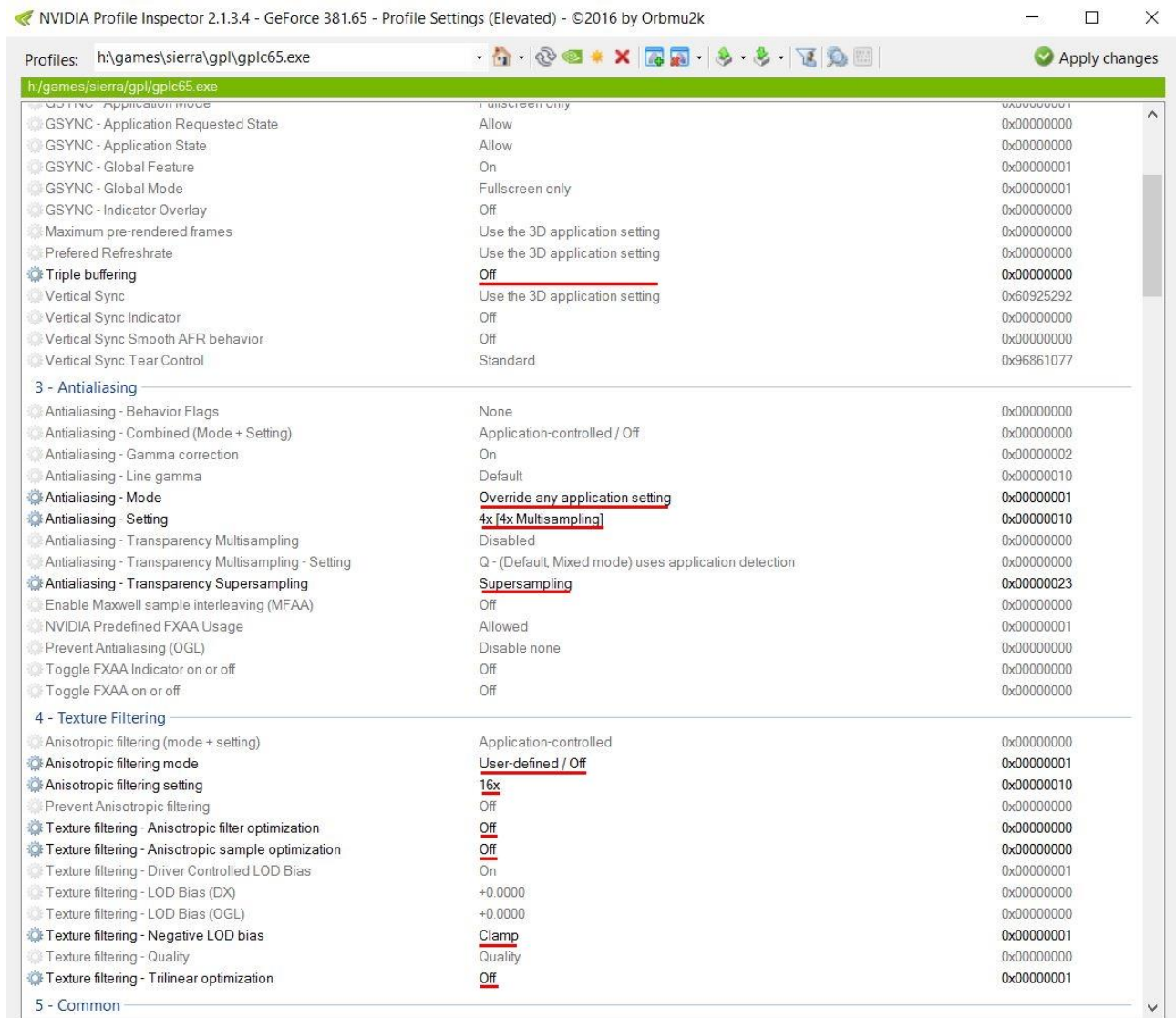
Um den NVIDIA Profile Inspector für GPL zu nutzen, müssen Sie für jede GPL Mod.exe ein eigenes Profil erstellen, also z.B. für den 1965 Mod (gplc65.exe). Sie können somit für jeden Mod unterschiedliche Grafikeinstellungen verwenden.



Nachfolgend sehen Sie **sehr moderate Grafikeinstellungen** für eine **NVIDIA GeForce GTX 970 Grafikkarte**, als Kompromiss zwischen Detail und guter Bildwiederholrate für Online Rennen mit vollem Starterfeld. Bitte scrollen Sie weiter nach unten für die Einstellungen für eine AMD Radeon-Grafikkarte.

Versuchen Sie die Werte für „Antialiasing – Setting“ und „Antialiasing – Transparency Supersampling“ zu erhöhen, wenn Sie denken, dass Ihr PC System damit umgehen kann. Testen Sie am besten nach jeder Erhöhung eines Wertes ob GPL bei einem offline Rennen mit vollem Grid noch mit vollen 36 FPS (Frames/Bilder pro Sekunde) flüssig läuft.

Tipp:  Ich empfehle dringend ein Backup Ihrer Profile des NVIDIA Profile Inspector zu erstellen! Klicken sie auf den Button "Export user defined profiles" und wählen Sie die Option "Export all driver profiles". Da es passieren kann, dass Ihre zeitaufwendig erstellen Profile alle verschwunden sind nach einem großen Windows 10 Update, oder auch nach einem Update des NVIDIA Grafikkarten Treibers.



Nachfolgend sehen Sie **hochauflösende Grafikeinstellungen** für eine **NVIDIA GeForce GTX 970 Grafikkarte**, für bestmögliche Grafik. Diese Einstellungen können auf schwächeren PC Systemen zu Framerate Einbrüchen führen. Im NVIDIA Profile Inspector sollten Sie unter anderem "Texturfilterung - Negative LOD Bias" auf "Allow" einstellen. Für weitere Hi-res Einstellungen siehe Screenshots.

**Hochauflösende Einstellungen**

Section	Setting	Value	Hex Value
1 - Compatibility	Ambient Occlusion compatibility	0x00000000 (Dragon Age 2)	0x00000000
	Antialiasing compatibility	0x00000000	0x00000000
	Antialiasing compatibility (DX1x)	0x00000000	0x00000000
	Antialiasing fix	Off	0x00000001
	SLI compatibility bits	0x00000000	0x00000000
	SLI compatibility bits (DX10 + DX11)	0x00000000	0x00000000
	SLI compatibility bits (DX12)	0x00000000	0x00000000
2 - Sync and Refresh	Flip Indicator	Disabled	0x00000000
	Frame Rate Limiter	Off	0x00000000
	Frame Rate Limiter Mode	Default	0x00000000
	GSYNC - Application Mode	Fullscreen only	0x00000001
	GSYNC - Application Requested State	Allow	0x00000000
	GSYNC - Application State	Allow	0x00000000
	GSYNC - Global Feature	On	0x00000001
	GSYNC - Global Mode	Fullscreen only	0x00000001
	GSYNC - Indicator Overlay	Off	0x00000000
	Maximum pre-rendered frames	<b>3</b>	0x00000003
	Prefered Refreshrate	Use the 3D application setting	0x00000000
	Triple buffering	Off	0x00000000
Vertical Sync	<b>Force off</b>	0x08416747	
Vertical Sync Smooth AFR behavior	Off	0x00000000	
Vertical Sync Tear Control	Standard	0x96861077	
3 - Antialiasing	Antialiasing - Behavior Flags	None	0x00000000
	Antialiasing - Gamma correction	On	0x00000002
	Antialiasing - Line gamma	Default	0x00000010
	Antialiasing - Mode	<b>Override any application setting</b>	0x00000001
	Antialiasing - Setting	<b>32xS [Combined: 2x2 SS + 8x MS]</b>	0x00000029
	Antialiasing - Transparency Multisampling	Disabled	0x00000000
	Antialiasing - Transparency Supersampling	<b>8x Sparse Grid Supersampling</b>	0x00000038
	Enable Maxwell sample interleaving (MFAA)	<b>On</b>	0x00000001
	NVIDIA Predefined FXAA Usage	Allowed	0x00000001
	Toggle FXAA Indicator on or off	Off	0x00000000
Toggle FXAA on or off	Off	0x00000000	
4 - Texture Filtering	Anisotropic filtering mode	User-defined / Off	0x00000001
	Anisotropic filtering setting	<b>16x</b>	0x00000010
	Prevent Anisotropic filtering	Off	0x00000000
	Texture filtering - Anisotropic filter optimization	Off	0x00000000
	Texture filtering - Anisotropic sample optimization	Off	0x00000000
	Texture filtering - Driver Controlled LOD Bias	On	0x00000001
	Texture filtering - LOD Bias (DX)	+0.0000	0x00000000
	Texture filtering - LOD Bias (OGL)	+0.0000	0x00000000
	Texture filtering - Negative LOD bias	<b>Allow</b>	0x00000000
	Texture filtering - Quality	<b>High quality</b>	0xFFFFFFFF6
Texture filtering - Trilinear optimization	Off	0x00000001	
5 - Common			



Profiles: **h:\games\sierra\gpl\gplc65.exe**

Apply changes

h:/games/sierra/gpl/gplc65.exe

# Hochauflösende Einstellungen

Setting	Value	Hex Value
<b>5 - Common</b>		
Ambient Occlusion setting	Off	0x00000000
Ambient Occlusion usage	Disabled	0x00000000
CUDA - Force P2 State	On	0x00000001
Extension limit	Off	0x00000000
Multi-display/mixed-GPU acceleration	Single display performance mode	0x00000000
OpenGL - Version Override	Disabled	0x00000000
Power management mode	Optimal performance	0x00000005
Shadercache	On	0x00000001
Show PhysX Visual Indicator	Off	0x34534064
Threaded optimization	<b>Off</b>	<b>0x00000002</b>
<b>6 - SLI</b>		
<b>Antialiasing - SLI AA</b>		
Disable SLI (Explicitly set through NVAPI)	0x00000000 AA_MODE_SELECTOR_SLIAA_DISABLED	0x00000000
Number of GPUs to use on SLI rendering mode	0x00000000 SLI_GPU_COUNT_AUTOSELECT	0x00000000
NVIDIA predefined number of GPUs to use on SLI rendering m	0x00000000 SLI_PREDEFINED_GPU_COUNT_AUTOSELECT	0x00000000
NVIDIA predefined number of GPUs to use on SLI rendering m...	0x00000000 SLI_PREDEFINED_GPU_COUNT_DX10_AUTOSELECT	0x00000000
NVIDIA predefined SLI mode	0x00000000 SLI_PREDEFINED_MODE_AUTOSELECT	0x00000000
NVIDIA predefined SLI mode on DirectX 10	0x00000000 SLI_PREDEFINED_MODE_DX10_AUTOSELECT	0x00000000
SLI indicator	0x34534064 MCSFRSHOWSPLIT_DISABLED	0x34534064
SLI rendering mode	0x00000000 SLI_RENDERING_MODE_AUTOSELECT	0x00000000
<b>7 - Stereo</b>		
Force Stereo shuttering	0x00000000 OGL_FORCE_STEREO_OFF	0x00000000
LaserXAdjust	Center	0x3F800000
LaserYAdjust	Center	0x3F800000
Stereo - Display mode	0x00000000 WKS_API_STEREO_MODE_SHUTTER_GLASSES	0x00000000
Stereo - Dongle Support	0x00000000 WKS_STEREO_DONGLE_SUPPORT_OFF	0x00000000
Stereo - Enable	0x00000000 WKS_STEREO_SUPPORT_OFF	0x00000000
Stereo - Swap eyes	0x00000000 WKS_API_STEREO_EYES_EXCHANGE_OFF	0x00000000
Stereo - swap mode	0x00000000 WKS_STEREO_SWAP_MODE_APPLICATION_CONTROL	0x00000000
StereoConvergence	4	0x40800000
StereoCutoff	0x00000001 (Race Driver Grid, FIFA 11, FIFA 10, Sprint Cars: Road to Knox...	0x00000001
StereoCutoffDepthFar	0x461C4000 (LEGO Indiana Jones 2: The Adventure Continues)	0x461C4000
StereoCutoffDepthNear	0x3F800000 (LOST Via Domus, Sam & Max - Season 1, Supreme Command...	0x3F800000
StereoFlagsDX10	0x00000000	0x00000000
StereoMemoEnabled	On	0x00000001
StereoProfile	No	0x00000000
StereoTextureEnable	0x00000023 (The Talos Principle, Mass Effect Andromeda, DepthQ Player, F...	0x00000023
StereoUseMatrix	Only adjust vertex position	0x00000000
<b>Other</b>		
Ansel flags for enabled applications	0x00000000 ANSEL_WHITELISTED_DISALLOWED	0x00000000
Application Profile Notification Popup Timeout	0x00000000 APPLICATION_PROFILE_NOTIFICATION_TIMEOUT_DISABL	0x00000000
Battery Boost	0x00000000 BATTERY_BOOST_DISABLED	0x00000000
Buffer-flipping mode	0x00000000 OGL_FORCE_BLIT_OFF	0x00000000
Deep color for 3D applications	0x00000001 OGL_DEEP_COLOR_SCANOUT_ENABLE	0x00000001
Display the VRR Overlay Indicator	0x00000001 VRROVERLAYINDICATOR_ENABLED	0x00000001
Do not display this profile in the Control Panel	0x00000000 CPL_HIDDEN_PROFILE_DISABLED	0x00000000
Enable Ansel	0x00000001 ANSEL_ENABLE_ON	0x00000001
Enable application for Optimus	0x00000010 SHIM_RENDERING_MODE_AUTO_SELECT	0x00000010
Enable GTX950 specific features	0x00000000	0x00000000

Profiles: **h:\games\sierra\gpl\gplc65.exe**

Apply changes

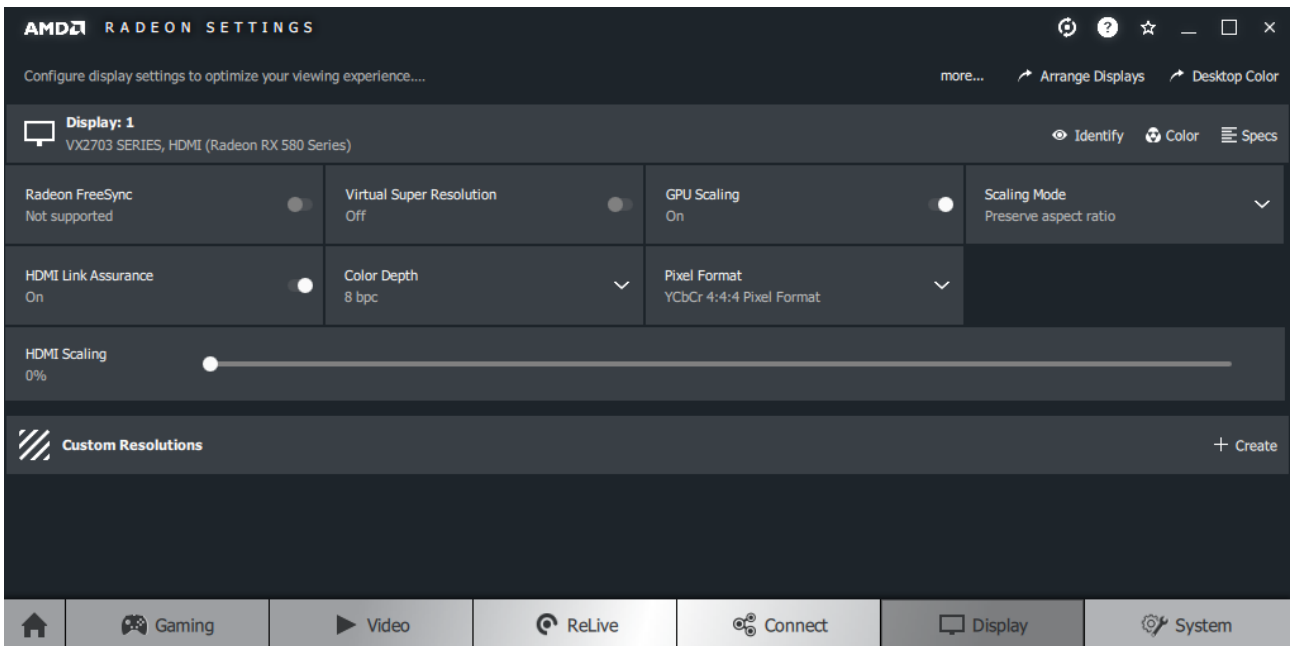
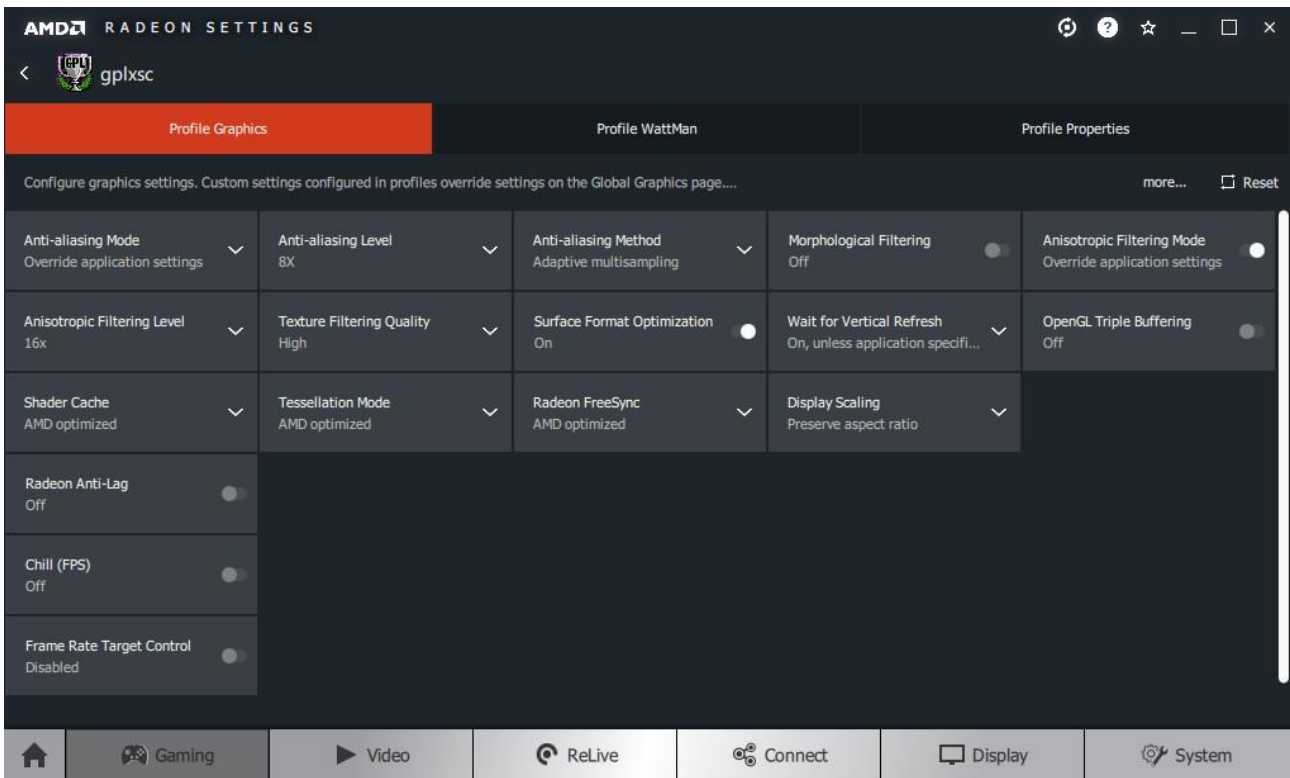
h:/games/sierra/gpl/gplc65.exe

# Hochauflösende Einstellungen

<input type="checkbox"/> Buffer-flipping mode	0x00000000 OGL_FORCE_BLIT_OFF	0x00000000
<input type="checkbox"/> Deep color for 3D applications	0x00000001 OGL_DEEP_COLOR_SCANOUT_ENABLE	0x00000001
<input type="checkbox"/> Display the VRR Overlay Indicator	0x00000001 VRROVERLAYINDICATOR_ENABLED	0x00000001
<input type="checkbox"/> Do not display this profile in the Control Panel	0x00000000 CPL_HIDDEN_PROFILE_DISABLED	0x00000000
<input type="checkbox"/> Enable Ansel	0x00000001 ANSEL_ENABLE_ON	0x00000001
<input type="checkbox"/> Enable application for Optimus	0x00000010 SHIM_RENDERING_MODE_AUTO_SELECT	0x00000010
<input type="checkbox"/> Enable GTX950 specific features	0x00000000	0x00000000
<input type="checkbox"/> Enable NV_gpu_multicast extension	0x00000000 OGL_SLI_MULTICAST_DISABLE	0x00000000
<input type="checkbox"/> Enable overlay	0x00000000 OGL_OVERLAY_SUPPORT_OFF	0x00000000
<input type="checkbox"/> Event Log Severity Threshold	0x00000004 OGL_EVENT_LOG_SEVERITY_THRESHOLD_ALL	0x00000004
<input type="checkbox"/> Event Log Tmon Severity Threshold	0x00000004 OGL_TMON_LEVEL_MOST	0x00000004
<input type="checkbox"/> Export Performance Counters	0x00000000 EXPORT_PERF_COUNTERS_OFF	0x00000000
<input type="checkbox"/> Export Performance Counters for DX9 only	0x00000000 EXPORT_PERF_COUNTERS_DX9_ONLY_OFF	0x00000000
<input type="checkbox"/> Exported Overlay pixel types	0x00000001 OGL_OVERLAY_PIXEL_TYPE_CI	0x00000001
<input type="checkbox"/> Frame Rate Monitor	0x00000000 PS_FRAMERATE_LIMITER_GPS_CTRL_DISABLED	0x00000000
<input type="checkbox"/> Frame Rate Monitor Control	0x00000000 PS_FRAMERATE_MONITOR_CTRL_FPS_USE_FRL	0x00000000
<input type="checkbox"/> High level control of the rendering quality on OpenGL	0x00000000 OGL_QUALITY_ENHANCEMENTS_QUAL	0x00000000
<input type="checkbox"/> iCafe Settings		
<input type="checkbox"/> List of Universal GPU ids	none	none
<input type="checkbox"/> Maximum AA samples allowed for a given application	0x00000000	0x00000000
<input checked="" type="checkbox"/> Maximum frames allowed	<b>0x00000003</b>	<b>0x00000003</b>
<input type="checkbox"/> Maximum GPU Power	0	0
<input type="checkbox"/> Maximum resolution allowed for a given application	0x00000000	0x00000000
<input type="checkbox"/> Memory Allocation Policy	0x00000000 WKS_MEMORY_ALLOCATION_POLICY_AS_NEEDED	0x00000000
<input type="checkbox"/> NVIDIA Predefined Ansel Usage	0x00000001 ANSEL_ALLOW_ALLOWED	0x00000001
<input type="checkbox"/> NVIDIA Quality upscaling	0x00000000 NV_QUALITY_UPSCALING_OFF	0x00000000
<input type="checkbox"/> OpenGL default swap interval	0x00000001 OGL_DEFAULT_SWAP_INTERVAL_VSYNC	0x00000001
<input type="checkbox"/> OpenGL default swap interval fraction	0x00000000 OGL_DEFAULT_SWAP_INTERVAL_FRACTIONAL_ZERO_S...	0x00000000
<input type="checkbox"/> OpenGL default swap interval sign	0x00000000 OGL_DEFAULT_SWAP_INTERVAL_SIGN_POSITIVE	0x00000000
<input type="checkbox"/> Optimus flags for enabled applications	0x00000010 SHIM_MCCOMPAT_AUTO_SELECT	0x00000010
<input type="checkbox"/> PowerThrottle	0x00000000 SET_POWER_THROTTLE_FOR_PCIE_COMPLIANCE_OFF	0x00000000
<input type="checkbox"/> Preferred OpenGL GPU	autoselect	autoselect
<input type="checkbox"/> Quiet Mode	0x00000000	0x00000000
<input type="checkbox"/> Quiet Mode Application FPS	0x00000000	0x00000000
<input type="checkbox"/> Shim Rendering Mode Options per application for Optimus	0x00000000 SHIM_RENDERING_OPTIONS_DEFAULT_RENDERING_MO	0x00000000
<input type="checkbox"/> SILK Smoothness	0x00000000	0x00000000
<input type="checkbox"/> Steam Application ID	0x00000000	0x00000000
<input type="checkbox"/> Unified back/depth buffer	0x00000000 OGL_SINGLE_BACKDEPTH_BUFFER_DISABLE	0x00000000
<input type="checkbox"/> VAB Default Data	0xFFFFFFFF SET_VAB_DATA_USE_API_DEFAULTS	0xFFFFFFFF
<input type="checkbox"/> Variable refresh Rate	0x00000001 VSYNCVRRCONTROL_ENABLE	0x00000001
<input type="checkbox"/> Virtual Reality pre-rendered frames	0x00000001	0x00000001
<input type="checkbox"/> Vsync - Behavior Flags	0x00000000 VSYNC_BEHAVIOR_FLAGS_NONE	0x00000000
<b>Unknown</b>		
<input type="checkbox"/> 0x00666634	0x00000000	0x00000000
<input type="checkbox"/> 0x00666665	0x00000001	0x00000001
<input type="checkbox"/> 0x00675665	0x00000001	0x00000001
<input type="checkbox"/> 0x00676635	0x00000001	0x00000001
<input type="checkbox"/> 0x10C158AD	0x00000000	0x00000000
<input checked="" type="checkbox"/> 0x80303A19 (269 Profiles)	0x00000001 (Base Profile)	0x00000001
<input checked="" type="checkbox"/> 0x80857A28 (741 Profiles)	0x00000000 (MPlayer, DepthQ Player, NVIDIA Stereoscopic 3D video player...	0x00000000
<input checked="" type="checkbox"/> 0x809D5F60 (385 Profiles)	0x00000001 (DirectX12 SDK Samples, Base Profile, Microsoft DirectX SDK a...	0x00000001



Nachfolgend sehen Sie **hochauflösende Grafikeinstellungen** für eine **AMD Radeon RX 580 Grafikkarte**.



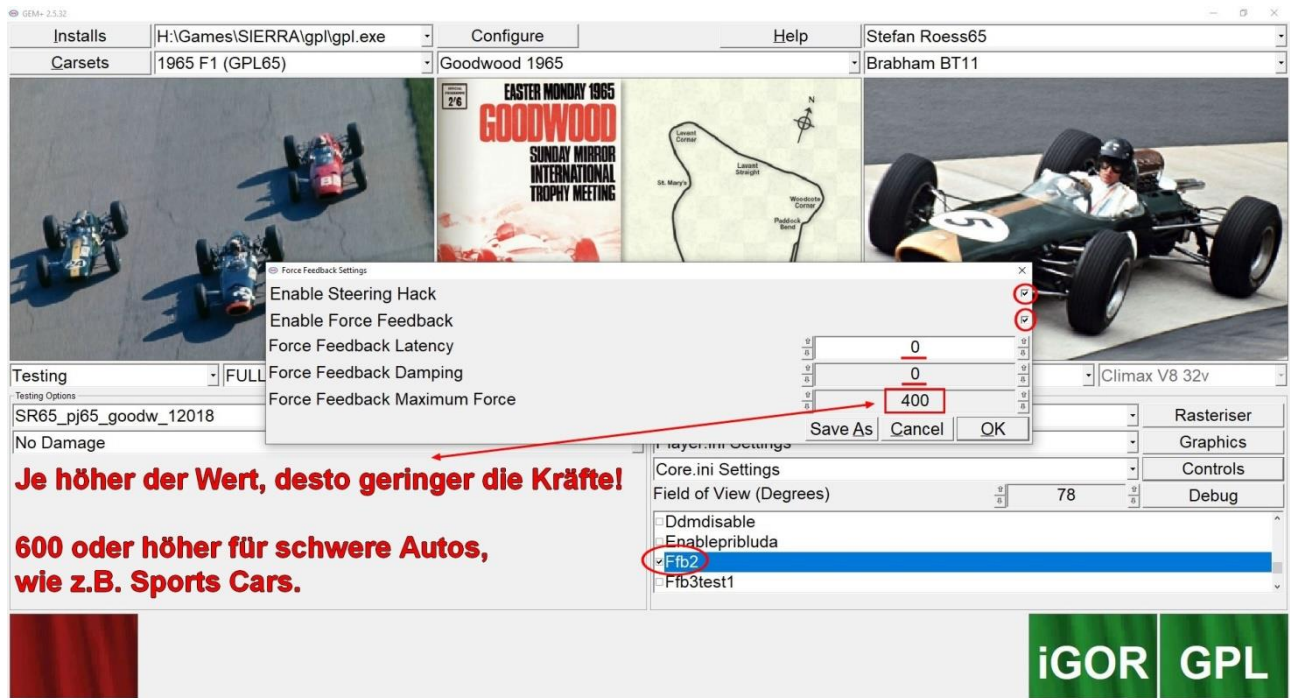
Stellen Sie in GEM+ **Force Feedback für Ihr Lenkrad** über den Button „Controls“ ein.

**Hinweis:** Die nachfolgenden Werte für ein Thrustmaster T500 RS Lenkrad sind hierbei lediglich als Ausgangsbasis gedacht! Diese können von Fahrer zu Fahrer unterschiedlich sein und insbesondere bei anderen Lenkrädern abweichen!

Setzen Sie den Wert für „FF Maximum Force“ auf 400, wenn Sie den FFB2 Patch verwenden. Für Details zum Force Feedback 2 Patch lesen Sie bitte bei 3.2 weiter.

**Je höher der Wert, desto geringer die Kräfte!**

Verwenden Sie höhere Werte (z.B. 600) für schwere Autos, wie z.B. Sports Cars.



**Je höher der Wert, desto geringer die Kräfte!**

**600 oder höher für schwere Autos, wie z.B. Sports Cars.**

iGOR GPL

Stellen Sie in GPL unter „Optionen“ die Linearität auf ganz nach links ein:



Stellen Sie in GPL die „Lenkübersetzung“ Ihres Auto Setups auf 8:1, 9:1 oder 10:1.

## Windows Game Controller Einstellungen für ein Thrustmaster T500 RS Lenkrad.

Hinweis: Ich nutze diese Windows Game Controller Einstellungen für das Thrustmaster T500 RS für alle Rennsimulationen am PC, also 540° Rotation/Winkel und 60 % Kräfte.

Thrustmaster T500 RS Control Panel (64-bit)

Test Eingang Test Forces Forces-Einstellungen

**T500RS** **THRUSTMASTER**

www.thrustmaster.com  
Package: 1.TTRS.2020  
ts.thrustmaster.com  
Firmware: 41  
Driver: 2.10.10.0  
S/N: 8007110000000000

RIM:  
GT Wheel

Lenker

Rotation/Winkel: Standard-einstellung

40° 1080°

540°

X-Achse 50.0 %

POV-Schaltkreuz

Pedale

Slider 0

Y Axis RZ Axis

Kupplung Bremse Gas

Separat (Standard-einstellung)  
Zusammen


Buttons

1 2 3 4 5 6 7 8  
9 10 11 12 13

Nach Updates suchen

OK Abbrechen Übernehmen

Test Eingang Test Forces Forces-Einstellungen



**T500RS** **THRUSTMASTER**

[www.thrustmaster.com](http://www.thrustmaster.com)  
Package: 1.TTRS.2020  
[ts.thrustmaster.com](http://ts.thrustmaster.com)  
Firmware: 41  
Driver: 2.10.10.0  
S/N: 00000000000000000000

Grundeinstellungen aller Forces

Gesamtstärke aller Forces  60 %

Verstärkungsgrad im Einzelnen

Konstant  60 %

Periodisch  60 %

Federung  60 %

Dämpfung (beeinträchtigt auch Lenkergängigkeit)  60 %

Auto-Zentrierunseinstellungen

durch den Lenker

durch das Spiel (Empfohlen)

12 %

Standardeinstellung

version: 1.61

OK Abbrechen Übernehmen

**Hinweis:** Wie bereits geschrieben sind diese Werte für ein Thrustmaster T500 RS Lenkrad lediglich als Ausgangsbasis gedacht! Diese können von Fahrer zu Fahrer unterschiedlich sein und insbesondere bei anderen Lenkrädern abweichen!

## **3. Empfohlene GPL Updates und Patches**

### **3.1. 4 GB Patch**

Der 4GB Patch ist ein Tool, das jede x86-Ausführungsdatei so patcht, dass sie auf 4 GB Speicher statt nur 2 GB zugreifen kann. Dieser Patch sollte nur von Benutzern mit einem Computer verwendet werden, der über ein 64-Bit-Betriebssystem und mehr als 6 GB RAM verfügt. Dieser Patch ist besonders nützlich für Spieler, die viele hochauflösende Texturpakete verwenden.

Mehrere GPL Fahrer haben berichtet, dass der 4 GB Patch positive Auswirkungen auf ihr System hat, so läuft zum Beispiel die anspruchsvolle Spa67 Strecke mit dem 4 GB Patch flüssiger.

Download 4GB Patch: [http://www.ntcore.com/4gb\\_patch.php](http://www.ntcore.com/4gb_patch.php)

### **3.2. Force Feedback v2 (FFB2) Patch**

Hier erhalten Sie den **Force Feedback v2 (FFB2) Patch** von brr (Petteri Pajunen):

<http://srmz.net/index.php?showtopic=4226>

Hinweis: Dieser Easy Installation Guide verwendet den Force Feedback v2 Patch von brr (Petteri Pajunen). Die Force Feedback und Wheel Settings dieses Guides sind für den Force Feedback v2 Patch von brr (Petteri Pajunen).

### **3.3. 60 FPS Patch**

Der 60 FPS Patch modifiziert GPL, um mit maximal 60 Bildern pro Sekunde anstelle des ursprünglichen Maximums von 36 Frames pro Sekunde zu laufen.

Hier erhalten Sie die **60 FPS Patches** von brr (Petteri Pajunen):

#### **60fpsaiv1**

<http://srmz.net/index.php?showtopic=4402&#entry32107>

#### **60fpsv1**

<http://srmz.net/index.php?showtopic=3821>

#### **60fpsv2 / 60fpsv2newmod**

<http://srmz.net/index.php?showtopic=4584>

Der **60fpsv2newmod** Patch ist zu bevorzugen, da dieser einen FPS Check beinhaltet. Dieser verhindert aber leider nur, dass man mit 36 FPS einen 60fpsv2newmod Server joinen kann. Falls es also, wenn Sie auf einem Server sind alle 3-4 Sekunden flackert/ blitzt, dann können Sie davon ausgehen, dass Sie entweder mit 36 FPS auf einem 60 FPS Server sind, oder mit 60 FPS auf einem 36 FPS Server. Es ist beides möglich. Verlassen Sie dann bitte den Server und aktivieren / deaktivieren in GEM+ den 60 FPS Patch für den entsprechenden Mod den Sie online fahren wollen.



GPL Legends of GPL Mod / 20th Anniversary Mod -> **60fpsv2newmod**  
GPL 1955 Formula 1 Mod -> **60fpsv2newmod**  
GPL 1965 Formula 1 Mod -> **60fpsv2newmod**  
GPL 1966 Formula 1 Mod -> **60fpsv2newmod**  
GPL 1967 Formula 1 Original -> **60fpsv2newmod**  
GPL 1967 Formula 1 Extra Mod / Historical Mod -> **60fpsv2newmod**  
GPL 1967 Formula 2 Mod -> **60fpsv2newmod**  
GPL 1968 Formula 1 Mod -> **60fpsv2newmod**  
GPL 1967 Sports Cars Mod v1.1 von 2018 (SC) -> **60fpsv2newmod**  
GPL 1966 Can-Am Mod -> **60fpsv2newmod**  
GPL 1969 Formula 1 Mod -> **60fpsv2newmod**  
GPL 1971 Can-Am Mod -> **60fpsv2newmod**  
GPL 1965 / 1967 Formula 1 Night Mod (N65 / N67) -> **60fpsv2newmod**

GPL Stratos Mod (RX) -> **60fpsv2** (funktioniert auch bei Targa Florio)  
GPL Thunder Cars Mod (TC) -> **60fpsv2**

GPL 1967 Sports Cars Mod v1.0 von 2010 (GT) -> **60fpsv1**  
GPL 1969 Formula 1 Extra Mod -> **60fpsv1**

Der **60fpsv1** Patch funktioniert mit jedem Mod.  
Um mit der AI zu fahren müssen Sie den **60fpsaiv1** Patch verwenden.

**Denken Sie daran den 60 FPS Patch in GEM+ zu deaktivieren, wenn Sie in iGOR einen 36 FPS Server joinen wollen!**

Tipp: Installieren Sie in GPL den jeweils passenden 60 FPS Patch in den jeweiligen „Options“ Ordner des Mods, für den 65er Mod zum Beispiel in  
...\SIERRA\gpl\Mods\GEM+\gpl65\options  
Falls Sie dort keinen „Options“ Ordner vorfinden, erstellen Sie einen.  
In GEM+ können Sie dann den passenden 60 FPS Patch aktivieren und deaktivieren.

### **3.4. Lee's GPL Motorworks Patches**

Zudem empfehle ich die **Patches von Lee's GPL Motorworks:**  
<http://gplmotorworks.gplworld.de/>

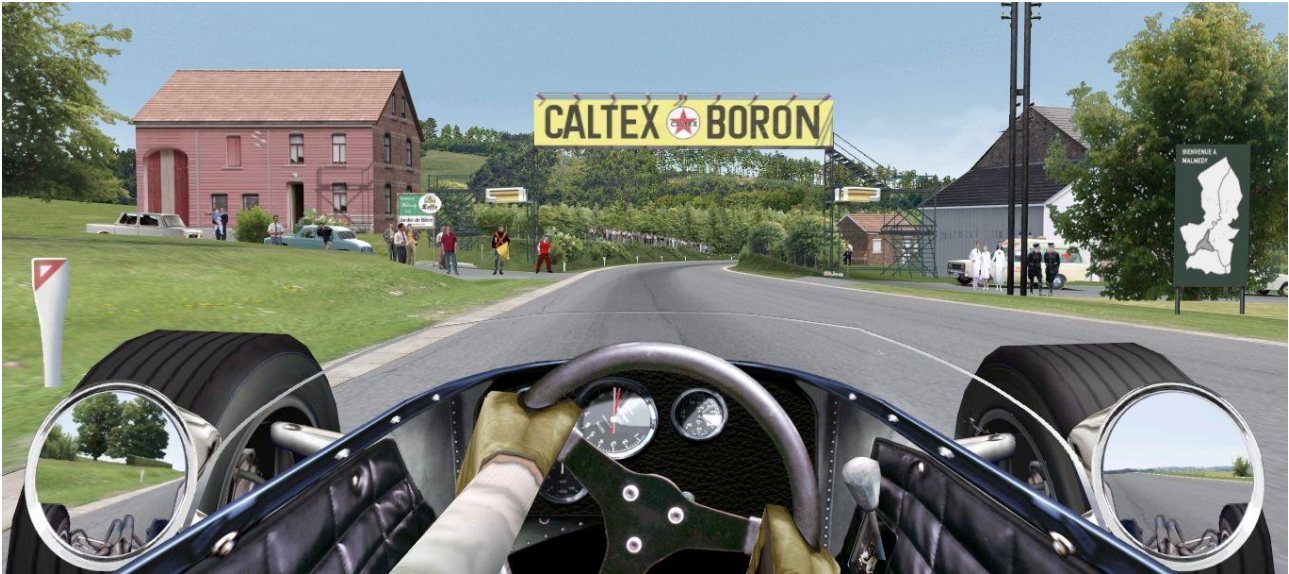
Zum Beispiel:

- **GPL Head Movement Patch:**  
Bewegt den Kopf des Fahrers in Reaktion auf die Lenkkräfte.
- **GPL No Letterbox Patch:**  
Entfernt die oberen und unteren schwarzen Balken für einen größeren Sichtbereich.

Tipp: Installieren Sie diese Patches in GPLSecrets in den Ordner „Options“  
(...\GPLSecrets\GEM+\Options\...)  
Diese können Sie dann in GEM+ für jeden Mod individuell aktivieren und deaktivieren.

### 3.5. Spa67

Installieren Sie die Strecke **Spa67** die von Grund auf neu gebaut wurde:  
<http://spa67.gplworld.de/>



Weitere Strecken finden Sie bei der **GPL Alternative Track Database (GPLTD)**.  
Die Datenbank umfasst aktuell über 635 Strecken!  
<http://gpltd.bcsims.com/>

May 10 2020  
06:42:49 PM  
Welcome Guest [Log In](#)  
Not a member yet?  
[Register Now](#)

**GPL Alternative Track Database**

Latest Track released is [Goodwood Motor Racing Circuit](#) by [Goodwood 1965 Team](#)  
Thanks for stopping by the track database, please take the time to vote and upload your setups. After all it is you that make the database what it is!

[Home](#) ▾ [Info](#) ▾ [Links](#) ▾ [Search](#) ▾ [Voting](#) ▾



**Goodwood Motor Racing Circuit 1965 1st Sunday Mirror International Trophy**

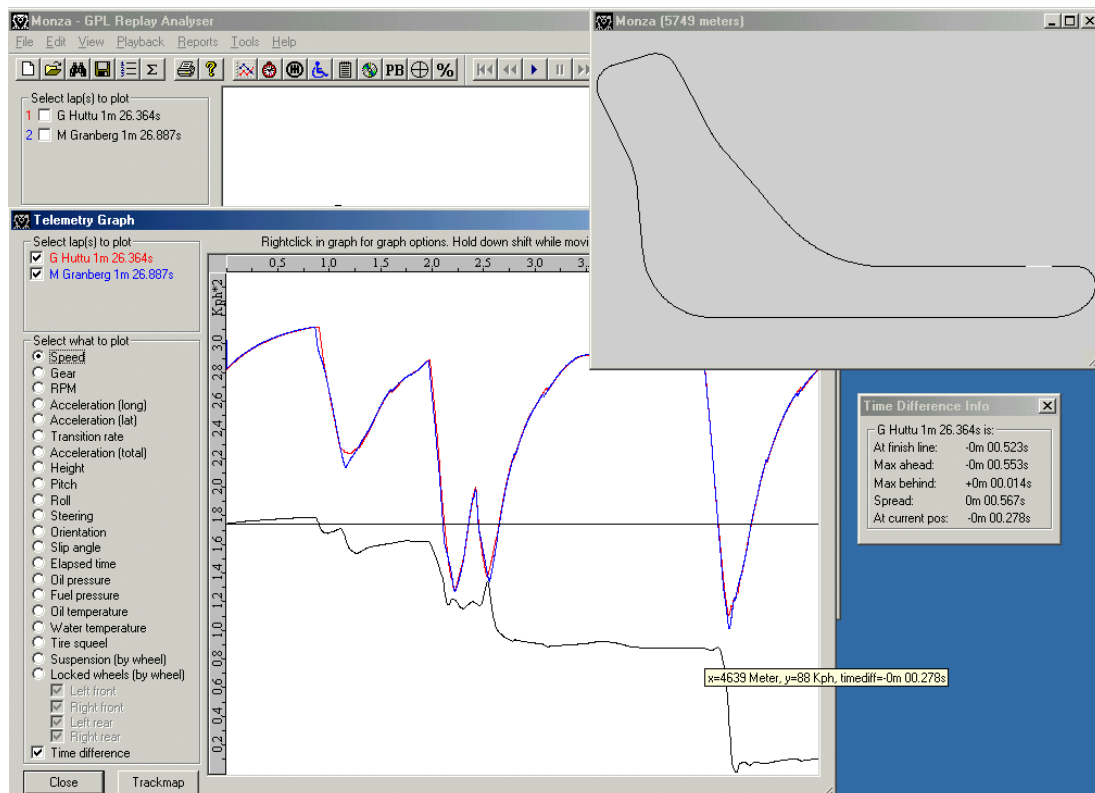
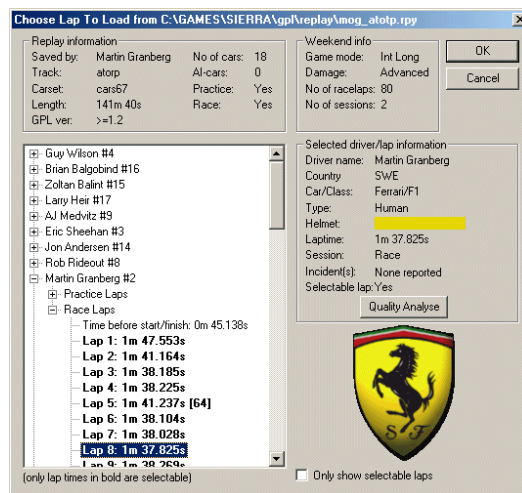
	<p>Country: <a href="#">UK</a> Circuit Type: Club Circuit Track Type: Real Track Track Author: <a href="#">Goodwood 1965 Team</a> Released: April 10, 2020 Turns 11 Meters 3830 Miles 2.374 Track Folder Name: goodwd65 Track State (FINAL)</p>	<p>Total Votes ■ Must Have ■ Fun Factor ■ Graphics ■ World Record Holder Downloads 181 Setups available 0 Comments:</p>				
	<a href="#">Get Track</a> SRMZ	<a href="#">Comment</a> BAPOM	<a href="#">GEM+</a> Setups	<a href="#">Screenshots</a> Rate Track	<a href="#">Movie</a> Replay	

### 3.6. GPL Replay Analyzer (GPLRA)

Hier erhalten Sie die aktuellste Version des GPL Replay Analyzer von Martin Granberg:  
**gplra\_791\_beta2**  
<http://srmz.net/index.php?showtopic=6319&st=60#entry68958>

GPL Replay Analyser ist ein Programm, mit dem Sie Ihre Wiederholungen von Grand Prix Legends laden und Fahrlinien und verschiedene Arten der "Telemetrie" analysieren/vergleichen können. Sie können die Rennen wiederholen, um zu sehen, wie sie sich entwickelt haben, Rennberichte generieren, Trainingsberichte und verschiedene Statistiken.

Sie können bis zu fünf verschiedene Runden auswählen. Es spielt keine Rolle, ob der Fahrer der Runde ein lokaler Mensch ist, KI-Auto, Multiplayer-Mensch oder in welcher Sitzung die Runde gefahren wurde. Der GPL Replay Analyser unterstützt alle Strecken. Darüber hinaus finden Sie im GPL Replay Analyser viele verschiedene Tools und Funktionen. Für weitere Details gehen Sie bitte auf <http://gplra.martingranberg.se/>





## **4. GPL Links**

### **GPL Links**

<http://www.gpllinks.org/>

### **SimRacingMirrorZone (SRMZ)**

<http://srmz.net/>

### **GPL FAQ & Troubleshooting Guide**

<http://srmz.net/index.php?showtopic=3714>

### **Grand Prix Legends Wiki**

<http://wiki.grandprixlegends.info>

### **GPL Alternative Track Database (GPLTD)**

<http://gpltd.bcsims.com/>

### **GPL Secrets (GEM+ & iGOR)**

<http://gem.autosimsport.net/>

### **GPLPS`s Blog**

<http://gplps.wordpress.com/>

### **GPL Mods & Patches**

<http://gpltd.bcsims.com/?ir=Mods>

### **Lee's GPL Motorworks**

<http://gplmotorworks.gplworld.de/>

### **GPLWORLD [German]**

<http://www.gplworld.de>

### **GPLWORLD [English]**

<http://www.gplworld.de/en>

### **GPLWORLD YouTube Channel**

<http://www.youtube.com/user/TheSimMagazine/videos>

### **Empfohlenes Fahrer Verhalten [German]**

<http://www.gplworld.de/grand-prix-legends/gpl-fahrer-verhalten>

### **Recommended Driver Behaviour [English]**

[http://wiki.grandprixlegends.info/index.php?title=GPL\\_Recommended\\_Driver\\_Behaviour](http://wiki.grandprixlegends.info/index.php?title=GPL_Recommended_Driver_Behaviour)

### **GPLRACER - GPL Mods Online Racing League [German/ English]**

<http://www.gplracer.eu>

### **GPL Weekly**

<http://www.freeleo.hu/weekly/>

*Danke an das GPL Mod Team für die Unterstützung bei der Erstellung dieses Guides.  
Danke an SV3000 für den Entwurf des GPL 2004 Demo Guides.*